



רישום לכיתה א'

שנת הלימודים תשפ"ז



תוכן עניינים

- 3..... דבר ראש העיר.
- 4..... דבר מנהלת האגף.
- 5-6 רישום לכיתה א' לשנת הלימודים תשפ"ז.
- 7..... הנחיות כלליות לרישום.
- 8..... רישום בתי ספר בחינוך המוכר שאינו רשמי.
- 9-10..... לצורך רישום מקוון יש להצטייד במסמכים הבאים.
- 11-12 בקשות העברה לכיתה א'.
- 13 בקשות ללימודי חוץ תשפ"ז.
- 14 הנגשות.
- 15-16 תושבים חדשים.
- 17-21 מידע בשפה הערבית.
- 22-26 שיוך מוסדות לרחובות.
- 27 פניות למחלקת בתי ספר.

דבר ראש העיר

הורים יקרים,



עם פתיחת תהליך ההצטרפות של ילדיכם למערכת החינוך העירונית, אני מבקש לברך אתכם ולאחל לכם ולילדיכם הצלחה רבה. בין אם מדובר בכניסה ראשונה לגני הילדים, בעלייה לכיתה א' או במעבר לחטיבת הביניים - זהו שלב משמעותי ומרגש, עבור הילדים ועבור המשפחה כולה.

מערכת החינוך ברמלה נמצאת בראש סדר העדיפויות העירוני, ואנו פועלים בעקביות לשיפור מתמיד של כל שלב במסע החינוכי, כבר מהרגע הראשון. השנה שמנו דגש מיוחד על שדרוג ושיפור תהליכי הרישום: פישוט הנהלים, חיזוק המענה להורים, שיפור מערכות המידע והקפדה על תהליך מסודר, ברור ונגיש יותר לכל משפחה.

מטרתנו הייתה אחת - לאפשר לכם תהליך רישום יעיל, שקוף ונוח, ולהבטיח התחלה רגועה ובטוחה לשנה החדשה. לצד זאת, אנו ממשיכים להשקיע בפיתוח מוסדות החינוך, בתשתיות מתקדמות, בטכנולוגיות חדשניות ובשיטות הוראה עדכניות, תוך חיזוק החינוך לערכים, כבוד הדדי, מצוינות והכלה. צוותי החינוך בעיר - מנהלות ומנהלים, מורות ומורים, גננות וצוותים חינוכיים - פועלים במסירות יום-יומית כדי להעניק לילדיכם סביבה תומכת, מעצימה ומקדמת. עיריית רמלה ואגף החינוך והנוער ימשיכו ללוות אתכם לאורך הדרך, להקשיב, להשתפר ולפעול בשותפות מלאה עם ההורים, מתוך הבנה שחינוך איכותי נבנה יחד. אני מאחל לכם ולילדיכם שנת לימודים מוצלחת, רגועה ומלאה צמיחה, ומתחייב להמשיך לפעול לחיזוק מערכת החינוך העירונית - למען ילדינו ולעתיד העיר כולה.

בברכה,

ראש העיר רמלה, מיכאל וידל

דבר מנהלת האגף



הורים יקרים,

ברוכים הבאים לתהליך הרישום לכיתה א' לשנת הלימודים תשפ"ז - שלב מרגש ומשמעותי בחיי ילדיכם ובחיי משפחותיכם. כיתה א' היא אבן דרך ראשונה במסע החינוכי, והיא הרבה מעבר ללמידת קריאה וכתיבה. מערכת החינוך מהווה את הבסיס לבניית חברה ערכית, בעלת ערכות הדדית, המעניקה לילדינו כלים לפיתוח חוסן אישי וקהילתי - כלים חיוניים במיוחד במציאות המשתנה של ימינו. ברמלה אנו שואפים לטפח חינוך המדבר בשפה משותפת של אחדות, כבוד, שותפות והכרת הטוב. חינוך הרואה כל ילד וילדה, מחזק את תחושת השייכות, ומעודד צמיחה אישית לצד אחריות חברתית וקהילתית. אנו בעיריית רמלה, ובאגף החינוך והנוער, פועלים בשיתוף פעולה עם כלל הגורמים החינוכיים על מנת להבטיח מעבר מיטבי, רגיש ובטוח לעולם בית הספר, כך שילדיכם יתחילו את דרכם החדשה מתוך תחושת ביטחון, תמיכה ואמון. החוברת שלפניכם נועדה להנחות אתכם בתהליך הרישום, להציג את האפשרויות העומדות בפניכם, ולספק מידע חשוב שיסייע לכם להיערך לצעד המשמעותי הזה. אנו כאן לשירותכם, לכל שאלה, התייעצות או ליווי לאורך הדרך. נאחל לכולנו שנת לימודים מוצלחת, מחזקת ומעוררת השראה - שנת למידה, ערכים, צמיחה והגשמה משותפת.

מיכל חדאד
מנהלת אגף החינוך והנוער
עיריית רמלה



רישום לכיתה א' לשנת הלימודים תשפ"ז

ברוכים הבאים לכיתה א'!

אגף החינוך מברך אתכם עם כניסת ילדכם לשלב משמעותי וחשוב בדרכו החינוכית. המעבר לכיתה א' הוא תחילתה של דרך חדשה, המשלבת למידה, חוויות והתפתחות אישית וחברתית. הרשות המקומית פועלת להעניק לכל תלמיד מעטפת חינוכית תומכת, סביבה בטוחה ומקדמת, וליווי מקצועי שיאפשר השתלבות מיטבית במערכת החינוך.

לתשומת ליבכם: הרישום המקוון מהווה בקשה לרישום בלבד, ולא מהווה אישור לשיבוץ. השיבוץ הסופי ייקבע ויימסר על ידי מחלקת בתי הספר באמצעים הדיגיטליים. הרשות שומרת לעצמה את הזכות לשבץ תלמידים לבתי ספר חלופיים, בהתאם לשיקולים חינוכיים, מערכתיים וארגוניים.

- חשוב לשים לב ולמלא את פרטי ההתקשרות הכוללים נייד ומייל על מנת שנוכל להעביר את המידע הנדרש.

חובת רישום

חובת הרישום חלה על פי חוק לימוד חובה על כל ילד או ילדה בגיל 6 שנולדו בתאריכי: כ"ד בטבת תש"פ 1.1.2020 ועד ליום כ"ד בטבת תשפ"א 31.12.2020.

תקופת הרישום:

אתר הרישום יהיה פתוח במהלך כל תקופת הרישום: מיום שני א' בשבט תשפ"ו 19.1.2026 ועד יום ראשון כ"א בשבט תשפ"ו 8.2.2026.

- הרישום יושלם רק לאחר קבלת אישור רישום בדוא"ל.
- הרישום אינו מחייב שיבוץ לבית הספר המבוקש.
- רישום מאוחר יתאפשר על בסיס מקומות פנויים בלבד, גם בשלב הערעורים.

- פתיחת כיתות מותנת במינימום מס' נרשמים (בהתאם לתקן משרד

החינוך) [לרישום](#)



רישום לכיתה א' לשנת הלימודים תשפ"ז

פרסום שיבוצים

השיבוצים יפורסמו בתאריך: י"ג בניסן תשפ"ז 31.3.2026.

צריכים עזרה ברישום?

תושבים שאין ברשותם גישה לאינטרנט וזקוקים לסיוע בתהליך הרישום, מוזמנים לפנות למוקד הרישום:

שעות קבלת קהל:

יום ראשון: 08:30-12:30, 15:00-17:00

יום רביעי: 08:30-12:30

שעות מענה טלפוני:

ימים שני וחמישי: 08:30-12:30

יום שלישי: 13:00-15:00

קישור לפניות

לתשומת ליבכם

לנוחיותכם עומדת לרשותכם עמדת רישום עם גישה לאתר הרישום המקוון בקניון עזריאלי, בקומת הקרקע.

בנוסף, יפעלו דיילים לסיוע ברישום:

- בגן חקל, שלוחת מתנ"ס
- ג'ואריש, רחוב התמר 3

סיוע ברישום יינתן בתאריכים 29.1.2026 ו-5.2.2026,

בין השעות 15:30 עד 17:30.



הנחיות כלליות לרישום

במהלך תהליך הרישום עומדת להורים הזכות לבחור את הזרם החינוכי בו ילמד ילדכם - חינוך ממלכתי או חינוך ממלכתי דתי. בעת הרישום יוצגו מוסדות החינוך השייכים לאזור הרישום והקרובים ביותר לאזור מגורייכם, בהתאם לזרם החינוכי שנבחר.

חשוב להדגיש כי כלל התלמידים מחויבים ברישום, גם במקרים בהם קיימת כוונה להגיש בקשה לשיבוץ בבית ספר אחר או במוסד חינוכי מסוים. בחירת הזרם החינוכי מהווה שלב משמעותי בתהליך, ונועדה לאפשר רצף חינוכי התואם את צורכי התלמיד ותומך בהתפתחותו הלימודית והחברתית לאורך השנים. בהתאם לזרם החינוכי שנבחר ובמעמד הרישום, יוצגו בתי הספר אליהם ניתן להירשם, על פי אזורי הרישום.

רישום לחינוך ממלכתי

בבתי הספר הממלכתיים מתבצע בהתאם לאזורי הרישום, פתיחת כיתות מותנית במספר הנרשמים, פירוט הכתובות ואזורי הרישום מופיעים בחוברת זו. הורים המבקשים לרשום את ילדיהם לחינוך הממלכתי-דתי יכולים לבחור ולהירשם לאחד מבתי הספר העל-אזוריים העומדים לרשותם: אריאל, הרי"ן, בר-אילן - בנות ות"ת בר-אילן רזיאל. תושבי שכונת קריית האומנים הרישום מתבצע לבית הספר הממלכתי דתי: בנציון נתניהו. תושבי שכונת נאות שמיר הרישום מתבצע לבית הספר הממלכתי דתי: אוריאל ואלירז פרץ.

רישום למוסדות חינוך מוכר שאינו רשמי

הרישום לבתי הספר של החינוך המוכר שאינו רשמי מתבצע ישירות במזכירות בית הספר, שם יידרשו ההורים למלא את הטפסים הרלוונטיים. לאחר השלמת הרישום במוסד המוכשר, בית הספר יעביר למחלקת בתי הספר אישור רישום חתום (נספח ד'). יודגש כי באחריות ההורים לוודא מול בית הספר כי האישור הועבר כנדרש.



רישום בתי ספר בחינוך המוכר שאינו רשמי

יהודי:

- שערי ציון - שלוחת נאות שמיר
- שערי ציון בנות
- שערי ציון בנים
- נווה שלום בנות
- טללי החיים
- אוהל יצחק

ערבי:

- סנט ג'וזף
- אורתודוקסי
- טרה סנטה
- אל הודא

חשוב להדגיש:

גם במקרה של בחירה במוסד חינוכי מוכר שאינו רשמי, קיימת חובה לבצע רישום מקוון לבית הספר האזורי בהתאם לאזור הרישום. הרישום לבית הספר האזורי נדרש לצורך שמירת מקום לימודים לתלמיד, הבטחת שיבוץ חלופי במקרה הצורך, והסדרת האחריות הרשותית על פי חוק, וזאת עד לקבלת אישור סופי מהמסגרת החינוכית הנבחרת.

השיבוץ למוסדות אלו יתבצע בהתאם לרשימות שיועברו למחלקת בתי הספר על ידי הנהלות בתי הספר, ובכפוף לעמידה בתנאים הנדרשים לצורך הבטחת מקומו של התלמיד במסגרת המבוקשת.



לצורך רישום מקוון יש להצטייד במסמכים הבאים:

מסמכי חובה לכלל הנרשמים

- צילום תעודת זהות וספח של שני ההורים, עם כתובת מעודכנת.
הורים גרושים או הורים החיים בנפרד
- 1. הורים החיים בנפרד מתבקשים למלא טופס "כתב הצהרה והתחייבות להורים גרושים, פרודים או עצמאיים לצורכי רישום, העברה או ביטול רישום במוסד חינוכי". [בקישור](#)
- 2. הורים גרושים נדרשים לצרף:
 - הסכם גירושין והסכם משמורת חתומים ומאושרים על ידי בית משפט,
- 3. רושם שאינו הורה, כגון מיופה כוח, אפוטרופוס או משפחת אומנה, נדרש לצרף צילום תעודת זהות ואישור רשמי המגדיר את מעמדו. לאחר הצטיידות בכל המסמכים הנדרשים, יש להיכנס [לקישור](#) [הרישום המקוון](#) ולפעול בהתאם להנחיות

שימו לב!

בהתאם לחוק חינוך חובה ולחוק הכשרות המשפטית והאפוטרופסות, האחריות לקבלת החלטות בענייני חינוך נתונה להורים כאפוטרופוסים טבעיים של ילדם. יחד עם זאת, לצורך רישום תלמיד למוסד חינוכי, די בפעולתו של אחד ההורים, ואין נדרשת הסכמת שני ההורים במעמד הרישום עצמו. במקרים שבהם קיימת מחלוקת בין ההורים באשר למסלול החינוכי או למוסד הלימודים, הסמכות להכריע בשינוי מהותי נתונה לבית המשפט בלבד.

בהתאם לסעיף 18 לתקנות לימוד חובה וחינוך ממלכתי (רישום), רישום תלמיד יכול להתבצע על ידי אחד מהוריו, ובמקרה של הורים גרושים או פרודים, רשאית הרשות המקומית לדרוש מסמכים, הצהרות או החלטה שיפוטית רלוונטית, ככל שקיימת, לצורך בירור המצב המשפטי והבטחת טובת הילד.



לצורך רישום מקוון יש להצטייד במסמכים הבאים:

4. תלמידים בעלי צרכים מיוחדים התלמיד /והוריו זכאים להתאמות נגישות לשירותי החינוך ולמבנה.
5. תלמידים בחינוך הרגיל בעלי צרכים רפואיים תלמידים הלומדים בחינוך הרגיל, אשר מצבם הרפואי מחייב טיפול פולשני בשגרה או השגחה מתמשכת בשל מצב מסכן חיים, ועומדים בקריטריונים שנקבעו לכך, זכאים לסיוע רפואי. לשם בחינת הזכאות, יש למלא את [הטופס המצורף](#) ולצרף את המסמכים הנדרשים

אוכלוסיות נוספות

- עולים חדשים נדרשים לצרף תעודת עולה /דרכון בתוקף ובנוסף תעודת לידה.
- תושבים חוזרים נדרשים לצרף תעודת בירור על נוסע ממשרד הפנים ודרכון בתוקף.



בקשות העברה לכיתה א'

השיבוץ לבתי הספר מתבצע על פי אזורי הרישום ובהתאם לבית הספר הקרוב ביותר למקום המגורים, בכפוף למספר המקומות הפנויים ולתקני משרד החינוך.

בקשת העברה תידון בוועדת העברות של הרשות המקומית, כאשר תינתן עדיפות לשיבוץ בהתאם לאזור המגורים. הדיון בבקשה יתבצע רק לאחר ביצוע רישום פורמלי למוסד החינוכי אליו שובץ התלמיד והגשת בקשה מסודרת.

הרשות רואה חשיבות רבה בלימודים במוסד חינוכי הקרוב לבית, לימודים בסביבה הקרובה תורמים ליציבות ולרצף החינוכי, מקלים על ההורים מבחינת זמן ותחבורה, ומאפשרים לתלמיד פיתוח קשרים חברתיים משמעותיים עם ילדים מהשכונה והקהילה הקרובה. קשרים אלו תורמים להשתלבות חברתית, להשתתפות בפעילויות קהילתיות ולבניית מערכת חברתית בריאה ומאוזנת.

בנוסף, בית ספר סמוך למקום המגורים מעניק יתרון במצבי חירום, בתקופות חופשות ובהשתתפות בפעילויות לאחר שעות הלימודים, דבר המקל על ההתנהלות המשפחתית.

חשוב לציין כי פתיחת כיתות בבתי הספר מותנית במספר הנרשמים ובהתאם לתקן שנקבע על ידי משרד החינוך.

בהתאם לתקנות לימוד חובה וחינוך ממלכתי (רישום), הורים רשאים להגיש בקשה לרשות החינוך המקומית להעברת ילדם ממוסד חינוכי אחד לאחר. עם זאת, אישור ההעברה נתון לשיקול דעתה של רשות החינוך המקומית, האחראית על המוסד החינוכי אליו מבוקשת ההעברה.



בקשות העברה לכיתה א'

ככל שהורים מעוניינים בשינוי השיבוץ, עליהם להגיש בקשת העברה באמצעות קישור שיפורסם באתר העיריה

האתר ייפתח ביום שלישי י"ג בניסן תשפ"ו 31.3.2026 ועד יום רביעי כ"ח באייר תשפ"ו 15.4.2026, במועד פרסום תשובות השיבוץ.

בקשת ההעברה תידון בוועדת העברות רק לאחר ביצוע רישום למוסד החינוכי אליו שובץ התלמיד. לבקשה יש לצרף נימוק מפורט ומסמכים רלוונטיים, ככל שישנם, לצורך בחינה מקצועית ומלאה של הבקשה.

הודעות בדבר החלטות ועדת ההעברות יימסרו להורים במכתב בדואר אלקטרוני, בהתאם לתקנות חוק חינוך ממלכתי (העברה), תשי"ט-1959:

יודגש כי הגשת בקשת העברה עשויה להשפיע על השתתפות התלמיד בימי היכרות והיערכות לקראת כיתה א', בהתאם למועדי הטיפול בבקשה ולשלב שבו מצוי התהליך.

- בקשות העברה שיוגשו עד 15.7.2026 - תשלח תישלח עד 1.8.2026
- בקשה שתוגש החל מ-16.7.2026 - הודעה תישלח עד 10.9.2026



בקשות לימודי חוץ תשפ"ז

הורים המעוניינים להעביר את ילדם למוסד לימודים המצוי בתחום רשות מקומית אחרת, נדרשים לקבל אישור הן מהרשות המקומית שבה מתגורר התלמיד והן מהרשות המקומית הקולטת. העברה בין רשויות מותנית בכך שהרשות המקומית המשלחת אישרה את הבקשה, והרשות המקומית הקולטת הסכימה לקלוט את התלמיד, והכול בהתאם להוראות הדין ולתקנות הרלוונטיות.

בהתאם לחוזר מנכ"ל סעיף 2.2.4:

ככל שהרשות המקומית סיפקה לתלמיד פתרון שיבוץ בתחומי רשות מגוריו, אך הוריו מבקשים מיוזמתם לשבצו במוסד חינוכי ברשות מקומית אחרת, נדרש לקבל לכך אישור הן מהרשות השולחת והן מהרשות הקולטת, טרם ביצוע השיבוץ, וזאת בהתאם לתקנות חינוך ממלכתי (העברה), התשי"ט-1959.

במקרים שבהם ההעברה נעשית לבקשת ההורים ולא בשל היעדר פתרון חינוכי בתחומי הרשות, רשאית הרשות הקולטת לגבות מההורים תשלום לימודי חוץ, וההורים יישאו בתשלום זה מכיסם.

בהתאם לחוזרי מנכ"ל משרד החינוך בנושא לימודי חוץ, גביית תשלום מהורים תתבצע אך ורק במקרים שבהם השיבוץ למוסד חינוכי מחוץ לרשות נקבע לבקשת ההורים ובבחירתם. במקרים אלו, ובהיעדר חובה של הרשות המקומית לספק שיבוץ מחוץ לאזור מגורי התלמיד, רשאית הרשות הקולטת לפנות אל ההורים בדרישה לתשלום, וההורים יישאו בתשלום לימודי החוץ מכיסם. לבצע רישום מקוון באתר הרישום העירוני.

[לשאלות ובירורים ניתן לפנות](#)



הנגשות

ביולי 2018 אישרה הכנסת את תקנות שוויון זכויות לאנשים עם מוגבלות (התאמות נגישות פרטנית לתלמיד ולהורה). התקנות מחייבות ביצוע התאמות נגישות פרטניות הן לתלמיד והן להורה, במטרה לאפשר לתלמידים עם מוגבלות להשתתף באופן פעיל, עצמאי ושוויוני בחיי המוסד החינוכי, בדומה לבני גילם ללא מוגבלות. האחריות להגשת בקשה להתאמות נגישות חלה על ההורה או האפוטרופוס, באמצעות טופס בקשה ייעודי. את הבקשה יש להגיש למחלקת חינוך מיוחד, בצירוף המסמכים הנדרשים המעידים על המוגבלות ועל הצרכים הנובעים ממנה, ככל שהם רלוונטיים לתפקוד התלמיד או התלמידה במסגרת החינוכית, ברשות המקומית או בבעלות שבה לומד או לומדת התלמיד או התלמידה. ההתאמות מיועדות לתלמידים עם מוגבלות, קבועה או זמנית, הלומדים במוסדות החינוך מגיל גן ועד כיתה י"ב בחינוך הרגיל, או עד גיל 21 בחינוך המיוחד, וזאת בהתאם לפירוט הקבוע בדין בלבד. ההנגשה חלה על גן ילדים כהגדרתו בסעיף 19לד(א) לחוק, ובכלל זה: גן ילדים שהוא מוסד חינוך רשמי, גן ילדים מוכר שאינו רשמי בבעלות רשות חינוך מקומית, או גן ילדים שחל עליו חוק החינוך המיוחד.

לפרטים נוספים בנושא

התאמות נגישות ניתן לפנות למחלקת חינוך מיוחד:

שעות קבלת קהל:

יום ראשון: 08:30-12:30, 15:00-17:00 | יום רביעי: 08:30-12:30

שעות מענה טלפוני:

ימים שני וחמישי: 08:30-12:30 | יום שלישי: 13:00-15:00

טלפון: 08-9771500 [לפתיחת פניה ומידע באתר](#)

טפסים לבקשת התאמות נגישות ניתן לצרף גם במעמד הרישום המקוון,

[באמצעות הקישור](#)

תושבים חדשים

ברוכים הבאים לרמלה!

אנו שמחים לקבל את פניכם בעירנו. רמלה היא עיר בעלת היסטוריה עשירה, קהילה חמה ומגוונת, ומציעה לתושביה הזדמנויות רבות. אנו בטוחים שתמצאו כאן מקום להרגיש בו בבית ותיהנו מכל מה שיש לעיר להציע. צוות מחלקת החינוך עומד לרשותכם לכל שאלה וליווי בתהליך הקליטה.

לצורך רישום למוסדות החינוך יש להצטייד במסמכים הבאים:

1. אישור ביטול רישום מהרשות המקומית אותה עזבה המשפחה, עבור כל ילדי המשפחה.
 2. צילום תעודת זהות וספח מלא של שני ההורים, עם כתובת מעודכנת בעיר רמלה.
 3. צילום חוזה שכירות או רכישה:
 - עמוד ראשון הכולל את פרטי השוכרים או הרוכשים
 - עמוד הכולל את מועד הכניסה לנכס
 4. תושבים שעברו להתגורר ברמלה אצל קרוב משפחה נדרשים למלא טופס ייעודי ולצרף אישור מתאגיד המים הכולל פירוט פרטי בני המשפחה. מצ"ב קישור לטופס מקוון.
- ### הורים גרושים או הורים חיים בנפרד
5. הורים חיים בנפרד מתבקשים למלא טופס "כתב הצהרה והתחייבות להורים גרושים, פרודים או עצמאיים לצורכי רישום, העברה או ביטול רישום במוסד חינוכי". [בקישור](#)
 6. הורים גרושים נדרשים לצרף:
 - הסכם גירושין והסכם משמורת חתומים ומאושרים על ידי בית משפט,
 - 7. רושם שאינו הורה, כגון מיופה כוח, אפוטרופוס או משפחת אומנה, נדרש לצרף צילום תעודת זהות ואישור רשמי המגדיר את מעמדו. לאחר הצטיידות בכל המסמכים הנדרשים, יש להיכנס [לקישור הרישום המקוון](#) ולפעול בהתאם להנחיות



תושבים חדשים

שימו לב! בהתאם לחוק חינוך חובה ולחוק הכשרות המשפטית והאפוסטרופסות, האחראיות לקבלת החלטות בענייני חינוך נתונה להורים כאפוסטרופוסים טבעיים של ילדם. יחד עם זאת, לצורך רישום תלמיד למוסד חינוכי, די בפעולתו של אחד ההורים, ואין נדרשת הסכמת שני ההורים במעמד הרישום עצמו. במקרים שבהם קיימת מחלוקת בין ההורים באשר למסלול החינוכי או למוסד הלימודים, הסמכות להכריע בשינוי מהותי נתונה לבית המשפט בלבד. בהתאם לסעיף 18 לתקנות לימוד חובה וחינוך ממלכתי (רישום), רישום תלמיד יכול להתבצע על ידי אחד מהוריו, ובמקרה של הורים גרושים או פרודים, רשאית הרשות המקומית לדרוש מסמכים, הצהרות או החלטה שיפוטית רלוונטית, ככל שקיימת, לצורך בירור המצב המשפטי והבטחת טובת הילד.

8. תלמידים בחינוך הרגיל בעלי צרכים רפואיים תלמידים הלומדים בחינוך הרגיל, אשר מצבם הרפואי מחייב טיפול פולשני בשגרה או השגחה מתמשכת בשל מצב מסכן חיים, ועומדים בקריטריונים שנקבעו לכך, זכאים לסיוע רפואי. לשם בחינת הזכאות, יש למלא את **הטופס המצורף** ולצרף את המסמכים הנדרשים

תושבים העוברים למגורים אצל קרובים,

לצורך מילוי הצהרה יש לצרף את המסמכים הבאים:

- תצהיר על מגורים, באמצעות הקישור המצורף מטה.
- אישור מתאגיד המים הכולל פירוט מספר הנפשות המתגוררות בדירה, לפי רשימה שמית.
- צילום תעודת זהות וספח של שני ההורים, עם כתובת מעודכנת.
- צילום תעודת זהות וספח של בעל הדירה.
- הצהרה חתומה ע"י עו"ד

קישור לטופס מקוון

שימו לב – הרשות שומרת לעצמה את הזכות לדרוש מסמכים נוספים, ככל שיידרש.

מידע בשפה הערבית

التسجيل للعام الدراسي 2026-2027

أعزائي الأطفال وأولياء الأمور،

نهنئكم بانضمامكم إلى العام الدراسي الجديد في رياض الأطفال والصفوف الابتدائية الأولى والمدارس الإعدادية. التسجيل جارٍ، وندعوكم لحجز مقعد لأبنائكم في إحدى المؤسسات التعليمية الرائدة في المدينة.

في رملة، نؤمن بجودة التعليم، والقيم، والاستثمار الشخصي في كل طالب. تعمل فرقنا التعليمية المتفانية برؤية تهدف إلى توفير بيئة تعليمية حاضنة وآمنة ومحفزة للتميز للأطفال.

يبدأ التسجيل في رياض الأطفال والمدارس للعام الدراسي 2027 يوم الاثنين 19 يناير 2026، ويستمر حتى يوم الأحد 8 فبراير 2026.

كيفية التسجيل:

بالنقر على رابط التسجيل، ستتمكن من الدخول إلى بوابة التسجيل.

<https://education.metropolinet.co.il/#/>

[home?muniCode=8500&appId=1](https://education.metropolinet.co.il/#/home?muniCode=8500&appId=1)

أدخل بيانات هوية الطفل وولي أمره، وبعد التحقق من البيانات في النظام، سيتم تحميل بيانات الطالب. اتبع دليل التسجيل المرفق عبر الإنترنت.

سيُتاح التسجيل في الموقع للأطفال الذين تم تحديث عناوين سكن كلا الوالدين لديهم في وزارة الداخلية بمدينة الرملة. أما الآباء الذين لم يُحدّثوا عناوينهم بعد، فيجب عليهم تحديثها لدى وزارة الداخلية وتقديم ما يُثبت ذلك لقسم رياض الأطفال.

يُمكن للوالدين المنفصلين/المطلقين/العزاب التسجيل إذا كان أحد الوالدين مُحدّثاً في عنوان الرملة.

ميدوع بسفه العربفة

عملفة الفنسفة:

يُعدّ فنسفة الطلاب فف المؤسسات الففلمفة عملفة معقدة وفساسة، تُنفذ بمسؤولفة كبفره فجاه رفاهفة الأطفال واحففاجات فمفع الأسر. نُدرک أن هفا قرارٌ هام لكل طفل، وقد فُففر أففاناً مشاعر وفوقعات ومخاوف، وهف مشاعر مفهومة فماماً.

فُفخذ قرار الإلحاق بعد دراسة مهنفة لمجموعة من الاعفبارات، أهمها مصلحة الطفل الفضل. فشمف هفه الاعفبارات الجوانب الفمائفة والاجفماعفة والعاطففة، ومدف ملاءمة البفة الففلمفة، وضمان اسفمرفرفة الففلم، بالإضافة إلى القفود الفظامفة كعدد الأماكن الفمافه، ومناطق الفسجفل، والاحففاجات الفاصة. وعند الإمکان، فُفخذ رغبات الوالدفن فف الفسبان، ولكن لفس من الممكن دائماً فحففها فمفعاً.

من المهم الفأكفد على أن هفه عملفة مهنفة ومدروسة، فُفنفذ انطلاقاً من الفزامنا بالمساواة والعدالة، وفوففر أفضل بفة ففلمفة لجمفع الأطفال.

نحرص على الاسفماع إلى اسففسارات أولفاء الأمور، ونؤمن بالحوار المففوح والمفمترم. فُعد الفعاون بفن الأسرة والفظام الففلمف عنصراً أساسياً فف فجاح الطفل، ونعفبر أولفاء الأمور شركاء فاعلفن فف هفه الرحلة.

الفسجفل فف رفباض الأطفال:

الفسجفل إلزامف

مرحلة ما قبل المدرسة - الأعمار 5 سنوات - الأطفال المولدون بفن الفارففخن:
1 ففبافر 2021 و31 دفسمبر 2021

مرحلة ما قبل الروضة - الأعمار 4 - الأطفال المولدون بفن الفارففخن:
1 ففبافر 2022 و31 دفسمبر 2022

ميدوع بسفه العربيت

مرحلة ما قبل الروضة - الأعمار 3 سنوات - الأطفال المولدون بين التاريخين:
1 يناير 2023 و31 ديسمبر

يطلب من الأطفال المستمرين في الدراسة، والذين يدرسون في رياض الأطفال في العام الدراسي 2026، التسجيل للعام الدراسي 2027.

التسجيل للصف الأول الابتدائي:

التسجيل إلزامي.

ينطبق شرط التسجيل وفقاً لقانون التعليم الإلزامي على كل طفل (ذكرًا كان أو أنثى) يبلغ من العمر ست سنوات، مولودًا في الفترة من 1 يناير 2020 وحتى 31 ديسمبر 2020.

يتم التسجيل في المدارس الابتدائية بمدينة الرملة وفقاً لمناطق التسجيل المحددة.

يخضع بدء الدراسة لعدد المسجلين، ويحق للجهة المختصة نقل الطلاب إلى مدارس بديلة عند الحاجة.

لراحتكم، تتوفر محطة تسجيل مع إمكانية الدخول إلى موقع التسجيل الإلكتروني في المجمّع التجاري، في الطابق الأرضي.

بالإضافة إلى ذلك، سيتواجد طلاب نيطة @ الرملة لتقديم المساعدة في التسجيل في الأماكن التالية:

- جان حكال شارع الزهور، فرع المركز الجماهيري -
- المركز الجماهيري العربي الرملة، شارع هتمار 3

سيُقدّم الدعم في التسجيل في التاريخين 29.1.2026 و5.2.2026، وذلك بين الساعة 15:30 و 17:30

מידע בשפה הערבית

التسجيل في مدرسة أورط الشاملة العربية:

- سيقوم طاقم مدرسة أورط الشاملة العربية بزيارة المدارس الابتدائية التابعة للبرنامج: العمرية، والأمل، وابن سينا، وجوارش، لتسجيل الطلاب. سيحصل كل طالب على حقيبة تسجيل، وعليه تقديم المستندات التالية:
- شهادة منتصف الفصل الدراسي للصف السابع
 - شهادة منتصف الفصل الدراسي للصف الثامن
 - صورتان شخصيتان بحجم جواز السفر
 - بطاقة هوية شخصية + صورة من بطاقة هوية كلا الوالدين
 - مستندات إضافية عند الحاجة

سيتم تقديم تعليمات مفصلة من قبل المدارس الابتدائية وبالتنسيق مع طاقم مدرسة أورط الشاملة العربية

طلبات النقل

يتمّ توزيع الطلاب على المدارس الابتدائية التابعة. على أولياء الأمور الراغبين في تقديم طلب نقل لأبنائهم التسجيل أولاً في المدرسة المُخصصة، وبعد التسجيل، سيتمكنون من تعبئة نموذج طلب النقل يدويًا باستخدام وثيقة سيحصلون عليها من طاقم المدرسة - "أورط الشاملة العربية".

يرجى العلم أنه لا يمكن مناقشة طلب النقل دون التسجيل في المدرسة. يُمكن تعبئة طلبات النقل فقط خلال فترات التسجيل.

أهم النقاط:

- لن يكتمل التسجيل إلا بعد استلام رقم تأكيد التسجيل على الموقع الإلكتروني.
- لا يشترط التسجيل الحصول على مقعد في المؤسسة التعليمية المطلوبة.
- التسجيل المتأخر متاح حسب المقاعد المتاحة فقط.
- استعدادًا لفترة التسجيل، تعمل إدارة التعليم على تقديم أفضل خدمة ممكنة لكم.

ميدوع بشفة العربيت

لقد عززنا خدمة الرد على المكالمات الهاتفية ومددنا ساعات استقبال المكالمات، وذلك لمساعدتكم في أي استفسارات أو احتياجات للمهاجرين أثناء التسجيل.

بين التواريخ ١٩ و ٢٢ يناير ٢٠٢٦:

ستكون خدمة الرد الآلي متاحة لخدمتكم من الساعة ٨:٣٠ صباحًا حتى ٢:٠٠ ظهرًا عبر الهاتف: ٩٧٧١٥٠٠-٠٨
استقبال الجمهور: يمكنكم حجز موعد مسبقًا عبر الرابط المرفق بين الساعة ٨:٣٠ صباحًا حتى ٢:٠٠ ظهرًا

نحن هنا لخدمتكم، قسم ال

لراحتكم، تتوفر محطة تسجيل مع إمكانية الدخول إلى موقع التسجيل الإلكتروني في المجمّع التجاري، في الطابق الأرضي.

بالإضافة إلى ذلك، سيتواجد طلاب نيطة @ الرملة لتقديم المساعدة في التسجيل في الأماكن التالية:

- جان حكال شارع الزهور، فرع المركز الجماهيري -
- المركز الجماهيري العربي الرملة ، شارع هتمار 3

سيقدّم الدعم في التسجيل في التاريخين 29.1.2026 و 5.2.2026، وذلك بين الساعة 15:30 و 17:30



שיוך מוסדות לרחובות

שכונת נאות בגין

ממלכתי אופק

בן אליעזר אריה, אחימאיר אבא, לוחמי בית"ר, שטרן יאיר, בן עטר חיים, פרופ' בוריס נמטייב, נחשול, אלמוג, דוגית, הרב לוין אריה, לנדאו חיים, הרב אפריאט, רייסר מיכה, זמיר, שונית הרב שרעבי מרדכי, צלח מנשה, גאולה כהן.

שכונת קריית האומנים

ממלכתי קשת

שושנה דמארי 10 והלאה, ישראל פוליאקוב, יוסי בנאי, ארגוב סשה, גוטמן נחום, יונה וולך, יהונתן נתן, אריק לביא.

ממלכתי האומנים

עוזי חיטמן, חנוך לוין, אבנר, חזקיהו, אהוד מנור, מאיר אריאל, דליה רביקוביץ, אפרים קישון, שושנה דמארי 1-8 שייקה אופיר, דודו דותן, חיטמן עוזי, חזקיהו אבנר, עמיחי יהודה, נעומי שמר, אלוני ניסים, בני אמדורסקי, דודו דותן, עפרה חזה.

ממלכתי דתי בנציון נתניהו

לתושבי שכונת קריית האומנים

שכונת נאות שמיר

ממלכתי רונה רמון

תושבי נאות שמיר

ממלכתי דתי אוריאל ואלירז פרץ

לתושבי נאות שמיר



שיוך מוסדות לרחובות

שכונת רמת דן

ממלכתי שרת

משה לוי 2-4, משה לוי 1-3, יגאל ידיון, בינט מאיר, חטיבת קרייתי, גולדה מאיר, השריון, הצנחנים, חטיבת גולני, התשעה, עמיחי, צה"ל 6-20, צה"ל 7-23, שרת, יובלים, האירוסיים, שמחה הולצברג, גרשון ש"ץ, שרת, בוגנים אהרון, קרמר אריה, יובלים, אבו חצירה.

שכונת גני דן

ממלכתי רעות

יעקב דורי, חיים לסקוב, הכרמל, הגלעד, התבור, הירדן, כנרת, ורדים, החבצלת, היסמין, הדקל, האלונים, הארזים, הגפן, הזית, טייטלבוים, הכלנית, השלום, מבצע יהונתן, לוי אליהו סלם 39,41, קרן היסוד, האתרוג, הרקפת, האירוסיים, הרמ"א, ספיר, ציון אשר, שמ"ח, הפעמונית.

מרכז העיר

ממלכתי בן גוריון

מנחם דניאל, הגלעדי, צדקה משה, בן יוסף שלמה, חברון, ישעיהו, יחזקאל, משה רבנו, זכריה, חגי1, שמואל הנביא, מרדכי סעדיה, דוד אלעזר, בן גוריון, לוי אליהו, בן גוריון, שפירא משה חיים, ברזילי, לוי אשכול, רזיאל דוד, מס דני, שד הרצל 71, יגאל אלון, ספיר, ציון אשר, לבונה, מור, אמנון ותמר, קורצאק, הרדוף, איפרגן שלום 1, המגדל הלבן, יגאל אלון.

ממלכתי בן צבי

שטיין יהודה, סמטת תוחלת, גבורי ישראל, חזון עובדיה, שפירא משה, ברזילי, לוי אשכול, וכיל יחזקאל, בן צבי יצחק, וילנה, וילנה, שבזי, יוסף חיים, הלל אברהם, הרב מימון, שדי ויצמן, בר אילן



שיוך מוסדות לרחובות

מרכז העיר

ממלכתי מעניית

הדס, לאה גולדברג, סביון, השקמה, יוספטל גיורא, צה"ל 1,2,3, וילנה 1,2,4, יפת תירס, ברנר, קפלן, הוז דב, בורוכוב, החלוץ, ויתקין, שיבת ציון, בילינסון, אחד העם, פינסקר, אגוזי סמולנסקין, פרנקל ישראל, שמחוני, לוחמי גוש, הרב עוזיאל, שלום עליכם, ארלוזורוב, פנקס, הרב קוק, הרמב"ם, בן יוסף אהרון, שפרינצק, סוקולוב, מוצקין, כצנלסון, חיים אשר, אחד במאי, שד הרצל 1,2, ההגנה, המכבים, השומר, אקסודוס, מרכוס, טרומפלדור, גלומב, גרץ, הרב פרנקל, אנגל, אלי כהן, מרגנית, הברוש, טופז, האורן, האלה, הדודאים, התנאים, נורית, האילנות, הניצן, צפור גן עדן, ברלב חיים.

בתי ספר דתיים על אזוריים

- ממ"ד אריאל
- ממ"ד הרי"ן
- ממ"ד בר אילן - בנות
- ת"ת בר אילן רזיאל - בנים



שיוך מוסדות לרחובות

מרכז העיר

ממלכתי ערבי אבן סינא

השלום, יוספטל גיורא, וינגייט, הס, מונטפירורי, קלוזנר, גדעון, לוי יחזקאל, אגסי שמעון, חביבי אמיל, שפיק עדס, מרים הנביאה, צדקה משה, עזרא, מיכה, צידון, בן יוסף שלמה, יבנה, חברון, שמש משה, יואל, הרב מורדכי, דבורה הנביאה, ישעיהו, יונה הנביא, יחזקאל, צפניה, מלאכי, עמוס, עובדיה, ירמיהו, אליהו הנביא, משה רבנו, פרויד, סומך עובדיה, יהושוע בן נון, זכריה, נחמיה, חגי, שמואל הנביא, פלמינג, ביאליק, שמשון הגיבור, דוד אלעזר, בן גוריון, שטיין יהודה, שפירא משה, אבו חצירה, וכיל יחזקאל, צה"ל, וילנה, שבזי, לוחמי הגטאות, הלל אברהם, גורדון, קפלן, הוז דב, מרזוק, ויתקין, אוסישקין, אחד העם, אגוזי, סמולנסקין, פינס, מוהבליבר, שלום עליכם, ארלוזורוב, רזיאל דוד, הרמב"ם, מס דני, בן יוסף אהרון, שפרינצק, סוקולוב, כצלנסון, סטרומה, טרומפלדור, אנגל, יהודה הלוי, החשמונאים, מרדכי היהודי, לכיש, הרמ"א, ציון אשר, נווה דוד, לבונה, הלילך, מור, אמנון ותמר, אבן סינא, אל זהרא, חזקיהו אבנר, המגדל הלבן.

ממלכתי ערבי - ג'וואריש

הירדן, התמר, ג'וואריש, האשל, אל נור, המיעוטים



שיוך מוסדות לרחובות

מרכז העיר

ממלכתי ערבי אל אמל

סביון, השקמה, הלל הזקן, יצחק שלמה, אהרון הכהן, אסתר המלכה, בעל השם טוב, רש"י, שלמה המלך, סעדיה גאון, מנחם דניאל, ז'בוטינסקי, רח' תיג, קהילת דטרויט, המעפילים, ד"ר קור, ד"ר סאלק, החליפה סל, אמיל זולא, חניטה, הגלעדי, בר יוחאי, פקיעין, צפת, הרב הרצוג, בן צבי, ברנר, גורדון, בילינסון, הפלמ"ח, פרנקל ישראל, מוהליבר, הרב מימון, מבצע קדש, שפירנצק, מוצקין, חיים אשר, שד ויצמן, שד הרצל, המכבים השומר, לוחמי הבריגדא, יורדי הים, אקסודוס, אינשטיין, מרכוס, טרומפלדור, גולומב, שפינוזה, גרץ, השפטים, בלפור, הראל, הגדוד העברי, סנש חנה, שפריא אברהם, נורדאו, בית"ר, שדה יצחק, בן יהודה, לילינבלום, אלי כהן, אצ"ל, החשמונאים, מרדכי היהודי, נורית, קורצאק, שיזף, תלתן, הרדוף, אל זהרא, איפרגן שלום, אלבז נתן, שיטה.

שכונת גן חקייל

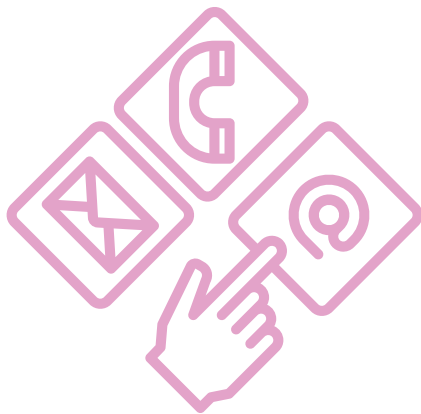
ממלכתי ערבי אלעומריה

גן חקל, הרב שרעבי, היצירה, רייסר מיכה, בן עטר חיים, לנדאו חיים, צלח משה, בן אליעזר, שטרן יאיר, הרב אפריאט, הרב לוי אריה, אחימאיר, תל חי, דוכיפת, אלמוג, דוגית, זמיר, נחשול, שונית, אדרת, צופית, אחווה ושלום, לוחמי בית"ר, דרוש, פשוש, שלדג, סיקסק, חוחית, תקומה, אמונה, הגשמה, החזון, התקווה.



פניות למחלקת בתי ספר

מוקד שירות לתקופת הרישום
בין התאריכים 19-22.1.26
יעמוד לשירותכם מוקד שירות טלפוני
בין השעות 08:30-13:00
במספר: 08-9771500



שעות קבלת קהל:
בשבוע הראשון לשיבוץ - 19-22/1/2026
ימים ב', ג', ד' - 8:30-14:00

קבלת קהל בשוטף:
יום א' - 08:30-12:30, 15:00-17:00
יום ד' - 08:30-12:30

שעות מענה טלפוני:
ימים ב'+ה' 08:30-12:30
יום ג' 13:00-15:00
08-9771528 | 08-9771530

[לפניות תושבים](#)



אנו מאחלים לילדי העיר הצלחה ושנת לימודים פורייה, בריאה ופהנה.

**שלכם בכל עת,
חינאל וידל, ראש העיר
אגף החינוך והנוער**

הנה עיר עולם הנה עיר הסגל.