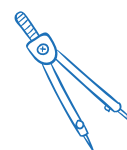
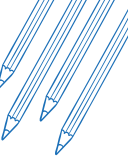


# חוברת מידע ונהלי רישום לגני הילדים העירוניים



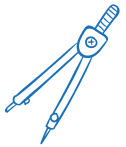
לשנת הלימודים תשפ"ז  
2026-2027

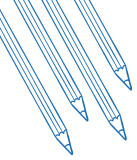




# תוכן העניינים

- 3 ..... דבר ראש העיר
- 4 ..... ברכת מנהלת אגף החינוך והנוער
- 5 ..... ברכת מנהל מחלקת גני הילדים
- 6 ..... גילאי הרישום
- 7-9 ..... מסמכים נדרשים לביצוע הרישום
- 10 ..... פניות למחלקת גני ילדים
- 11 ..... תהליך הרישום
- 12 ..... רישום לחינוך המיוחד
- 13 ..... לימודי חוץ
- 14-16 ..... תושבים חדשים
- 17 ..... שיבוץ בגני הילדים
- 18 ..... ערעור על שיבוץ
- 19-22 ..... תשלומים ושירותים נלווים
- 23 ..... מידע כללי
- 24-27 ..... מידע בשפה הערבית
- 28-30 ..... רשימת גנים בחינוך הרגיל
- 31 ..... פרטי קשר מחלקת גני הילדים





# דבר ראש העיר

הורים יקרים,



עם פתיחת תהליך ההצטרפות של ילדיכם למערכת החינוך העירונית, אני מבקש לברך אתכם ולאחל לכם ולילדיכם הצלחה רבה. בין אם מדובר בכניסה ראשונה לגני הילדים, בעלייה לכיתה א' או במעבר לחטיבת הביניים - זהו שלב משמעותי ומרגש, עבור הילדים ועבור המשפחה כולה.

מערכת החינוך ברמלה נמצאת בראש סדר העדיפויות העירוני, ואנו פועלים בעקביות לשיפור מתמיד של כל שלב במסע החינוכי, כבר מהרגע הראשון. השנה שמנו דגש מיוחד על שדרוג ושיפור תהליכי הרישום: פישוט הנהלים, חיזוק המענה להורים, שיפור מערכות המידע והקפדה על תהליך מסודר, ברור ונגיש יותר לכל משפחה.

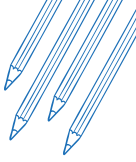
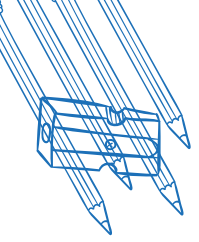
מטרתנו הייתה אחת - לאפשר לכם תהליך רישום יעיל, שקוף ונוח, ולהבטיח התחלה רגועה ובטוחה לשנה החדשה. לצד זאת, אנו ממשיכים להשקיע בפיתוח מוסדות החינוך, בתשתיות מתקדמות, בטכנולוגיות חדשניות ובשיטות הוראה עדכניות, תוך חיזוק החינוך לערכים, כבוד הדדי, מצוינות והכלה. צוותי החינוך בעיר - מנהלות ומנהלים, מורות ומורים, גננות וצוותים חינוכיים - פועלים במסירות יום-יומית כדי להעניק לילדיכם סביבה תומכת, מעצימה ומקדמת. עיריית רמלה ואגף החינוך והנוער ימשיכו ללוות אתכם לאורך הדרך, להקשיב, להשתפר ולפעול בשותפות מלאה עם ההורים, מתוך הבנה שחינוך איכותי נבנה יחד. אני מאחל לכם ולילדיכם שנת לימודים מוצלחת, רגועה ומלאה צמיחה, ומתחייב להמשיך לפעול לחיזוק מערכת החינוך העירונית - למען ילדינו ולעתיד העיר כולה.

בברכת שנת לימודים פורייה ומהנה,

מיכאל וידל,

ראש העיר רמלה





# ברכת מנהלת אגף החינוך

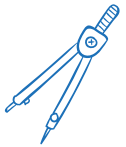


הורים יקרים,



חוברת הרישום לגני הילדים לשנת הלימודים תשפ"ז מונחת בידיכם כצעד ראשון במסע החינוכי של ילדיכם וכהזמנה לשותפות עמוקה ומשמעותית בינינו - ההורים, הצוותים החינוכיים והרשות המקומית. הגיל הרך הוא התקופה שבה נוצקים

היסודות הראשונים להתפתחות רגשית, חברתית וערכית. זהו השלב שבו אנו מניחים את אבני הבניין לחוסן אישי וקהילתי, ליכולת להתמודד עם מציאות משתנה, ולצמיחה של ילדים סקרנים, בטוחים ובעלי תחושת שייכות. ברמלה אנו מאמינים כי חינוך איכותי מתחיל בשותפות. המשולש החינוכי - מוסדות החינוך, הרשות המקומית וההורים - הוא המפתח להקניית ערכים של ערבות הדדית, כבוד, אחדות והכרת הטוב. שותפות זו מאפשרת יצירת סביבה חינוכית יציבה, מכילה ומטפחת, הרואה כל ילדה וילד כעולם ומלואו.



אגף החינוך פועל מתוך מחויבות עמוקה לחיזוק מסגרות הגיל הרך בעיר, להבטחת איכות פדגוגית, רצף חינוכי וקליטה מיטבית, וליצירת תנאים המאפשרים לילדים ולמשפחותיהם תחילת דרך רגועה ובטוחה. החוברת שלפניכם נועדה להציג בפניכם את מסגרות החינוך לגיל הרך בעיר, להנחות אתכם בתהליך הרישום ולספק מידע חשוב שילווה אתכם בקבלת ההחלטות. אני מזמינה אתכם לצעוד עמנו בדרך של שותפות, דיאלוג ואחריות משותפת, למען ילדינו ולמען עתיד הקהילה כולה. בברכת שנת לימודים טובה, מצמיחה ומלאת תקווה.

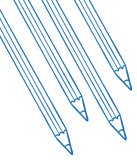


מיכל חדאד,

מנהלת אגף החינוך והנוער

עיריית רמלה



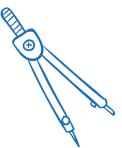


# ברכת מנהל מחלקת גני הילדים



הורים יקרים,

תקופת הרישום לגני הילדים היא צומת משמעותי עבור כל משפחה, ופתיחה של פרק חדש עבור ילדיכם. עבורנו בעיריית רמלה זו גם אחריות עמוקה - ובעיקר זכות גדולה - ללוות את ילדי העיר בשנים הקריטיות של גילאי 3-6, שנים שבהן נבנים יסודות הביטחון, השייכות, השפה, הסקרנות והכישורים החברתיים שילוו אותם לאורך הדרך. אני מאמין שגן ילדים איכותי הוא קודם כל בית חם: מקום שבו כל ילדה וילד מרגישים נראים, מוגנים, אהובים ומסוגלים. מתוך תפיסה זו צוות מחלקת גני הילדים, יחד עם שותפינו במשרד החינוך, הגננות ותומכות החינוך המסורות, פועלים יום-יום כדי להעניק מסגרות חינוכיות בטוחות, יציבות ומעשירות, שמטפחות למידה דרך משחק, קשרים חברתיים וצמיחה רגשית. אנו רואים בכם שותפים מלאים לדרך. קשר רציף, תקשורת פתוחה ושיתוף פעולה בין הבית לגן הם המפתח לחינוך מיטבי, ואנו מזמינים אתכם לקחת חלק פעיל בחיי הגן של ילדיכם. בחוברת זו ריכזנו עבורכם את כלל המידע הדרוש לביצוע הרישום. מחלקת גני הילדים עומדת לרשותכם לכל שאלה ובקשה, ופרטי הקשר ושעות המענה מופיעים בסוף החוברת.



סער אראל

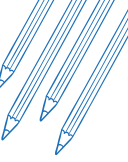
מנהל מחלקת גני ילדים  
עיריית רמלה



## צוות פיקוח הגנים:

- גבי מיה הורביץ - מפקחת משרד החינוך, גנים ממלכתיים
- גבי זהורית שאטל - מפקחת משרד החינוך, גנים ממלכתיים - דתיים
- גבי דסמן אלפחל - מפקחת משרד החינוך, גנים ממלכתיים - ערבים
- גבי סימה רוזנברג - מפקחת משרד החינוך גני חינוך מיוחד
- גבי דבורי מזרחי - מפקחת משרד החינוך גני חב"ד
- גבי מיכל שער - מפקחת משרד החינוך גני ממ"ח





# גילאי הרישום

אנו שמחים להודיעכם על פתיחת הרישום לגני הילדים לשנת הלימודים תשפ"ז.

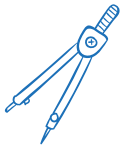
בהתאם לחוק לימוד חובה ותיקון מס' 32 (התשע"ג-2013), חלה חובת רישום לילדים בגילי 3-5.

ילדים ממשיכים הלומדים בגני הילדים בשנת הלימודים תשפ"ו - חייבים ברישום גם לשנת הלימודים תשפ"ז.



## גילאי הרישום לפי שנתונים

תאריכים עבריים	תאריכים לועזיים	גיל	מסגרת
י"ז בטבת תשפ"א - כ"ז בטבת תשפ"ב	31.12.2021-01.01.2021	5	גן חובה
כ"ח בטבת תשפ"ב - ז' בטבת תשפ"ג	31.12.2022-01.01.2022	4	גן טרום חובה
ח' בטבת תשפ"ג - י"ט בטבת תשפ"ד	31.12.2023-01.01.2023	3	גן טרום חובה



## מועדי הרישום

אתר הרישום יהיה פתוח במהלך כל תקופת הרישום: מיום שני א' בשבט תשפ"ו 19.1.2026 ועד יום ראשון כ"א בשבט תשפ"ו 8.2.2026.

- הרישום יושלם רק לאחר קבלת אישור רישום בדוא"ל.
- השנה הרישום לגני הילדים יתבצע לפי בחירת זרם כינוכי בלבד - ממלכתי, ממלכתי דתי, ממלכתי חרדי, ממלכתי ערבי, ולא לפי גן מסוים.

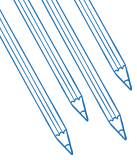
אופן רישום זה מאפשר שיבוץ קרוב ככל האפשר לכתובת המגורים ובהתאם לשיקולים מקצועיים, תוך יצירת גנים מאוזנים, יציבים ואיכותיים - לטובת הילדים ולרווחת המשפחות. במהלך הרישום ניתן לציין הערות ובקשות, אשר יילקחו בחשבון ככל שניתן.

- רישום מאוחר יתאפשר על בסיס מקומות פנויים בלבד, גם בשלב הערעורים. [קישור לרישום](#)

## פרסום שיבוצים

השיבוצים יפורסמו בתאריך: כ"ד בסיוון תשפ"ו 9.6.2026





## חסמכים נדרשים לביצוע הרישום

לצורך רישום מקוון יש להצטייד במסמכים הבאים:  
מסמכי חובה לכלל הנרשמים

• צילום תעודת זהות וספח של שני ההורים, עם כתובת מעודכנת.

הורים גרושים או הורים החיים בנפרד

1. הורים החיים בנפרד מתבקשים למלא טופס "כתב הצהרה

והתחייבות להורים גרושים, פרודים או עצמאיים לצורכי רישום,

העברה או ביטול רישום במוסד חינוכי". [בקישור](#)

2. הורים גרושים נדרשים לצרף:

• הסכם גירושין והסכם משמורת חתומים ומאושרים ע"י בית משפט

3. רושם שאינו הורה, כגון מיופה כוח, אפוטרופוס או משפחת אומנה,

נדרש לצרף צילום תעודת זהות ואישור רשמי המגדיר את מעמדו.

לאחר הצטיידות בכל המסמכים הנדרשים, יש להיכנס לקישור

[הרישום המקוון ולפעול בהתאם להנחיות](#)



שימו לב!

בהתאם לחוק חינוך חובה ולחוק הכשרות המשפטית והאפוטרופסות,

האחריות לקבלת החלטות בענייני חינוך נתונה להורים

כאפוטרופוסים טבעיים של ילדם. יחד עם זאת, לצורך רישום תלמיד

למוסד חינוכי, די בפעולתו של אחד ההורים, ואין נדרשת הסכמת

שני ההורים במעמד הרישום עצמו. במקרים שבהם קיימת מחלוקת

בין ההורים באשר למסלול החינוכי או למוסד הלימודים, הסמכות

להכריע בשינוי מהותי נתונה לבית המשפט בלבד.



בהתאם לסעיף 18 לתקנות לימוד חובה וחינוך ממלכתי (רישום),

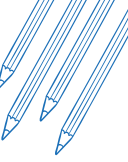
רישום תלמיד יכול להתבצע על ידי אחד מהוריו, ובמקרה של הורים

גרושים או פרודים, רשאית הרשות המקומית לדרוש מסמכים, הצהרות

או החלטה שיפוטית רלוונטית, ככל שקיימת, לצורך בירור המצב

המשפטי והבטחת טובת הילד.



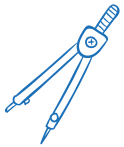


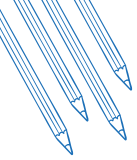
## אוכלוסיות נוספות

4. עולים חדשים או בעלי דרכונים נדרשים לצרף תעודת עולה ודרכון בתוקף.
  - תעודת לידה של הילד/ה.
  - חוזה דירה חתום על ידי עו"ד, ו/או, אישור ארנונה.
5. תושבים חוזרים נדרשים לצרף תעודת בירור על נוסע ממשרד הפנים ודרכון בתוקף.
6. תלמידים בעלי צרכים מיוחדים התלמיד/והוריו זכאים להתאמות נגישות לשירותי החינוך ולמבנה.
7. תלמידים בחינוך הרגיל בעלי צרכים רפואיים תלמידים הלומדים בחינוך הרגיל, אשר מצבם הרפואי מחייב טיפול פולשני בשגרה או השגחה מתמשכת בשל מצב מסכן חיים, ועומדים בקריטריונים שנקבעו לכך, זכאים לסיוע רפואי. לשם בחינת הזכאות, יש למלא את [הטופס המצורף](#) ולצרף את המסמכים הנדרשים



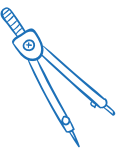
**סיבות רפואיות חריגות - באם הילד/ה סובל/ת מסכרת נעורים / אפילפסיה / אלרגיה יש להגיש מסמכים מרופא מומחה בלבד באופן מקוון באתר העירוני וזאת עד לתאריך 01.05.2026.**  
**הגשת המסמכים לוועדה רפואית אינה מקנה סיוע רפואי. יש להמתין להחלטת הוועדה.**





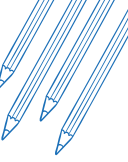
## שימו לב לתוקף המסמכים:

עבור טיפולים פולשניים ועבור השגחה שאינה אלרגיה: יש לצרף מסמך רפואי עדכני מרופא מומחה קבוע, תוקף המסמך נכון ל- 6 חודשים טרם מועד ההגשה. עבור השגחה לאלרגיה בלבד: יש לצרף מסמך רפואי עדכני מרופא מומחה אלרגולוג קבוע. תוקף המסמך נכון ל- 12 חודשים טרם מועד ההגשה. המסמכים יועברו לוועדה במשרד החינוך ושם תיבחן זכאות הילד/ה לקבלת סייעת לשנה"ל תשפ"ז. עם קבלת ההתייחסות ממשרד החינוך מחלקת גני הילדים תיצור קשר עם ההורים ותעדכן בדבר תשובת הוועדה. ילדים אלרגיים יורשו להשתתף במערך ההזנה וזאת רק לאחר אישור תזונאית מוסמכת מטעם משרד החינוך. הורים לילדים אלרגיים לרבות צליאק ו-G6PD יעבירו אישורים רפואיים טרם פתיחת שנה"ל למזכירות המחלקה באמצעות טופס מקוון אשר נמצא באתר בקטגוריית טפסים. רק לאחר הגשת המסמכים וקבלת האישור ממערך ההזנה ישתתף התלמיד/ה בתוכנית ההזנה - גם ילדים שזו שנתם השנייה במערכת חייבים לשלוח מסמכים עדכניים. השתתפות בתוכנית ההזנה תתאפשר רק לאחר קבלת אישור תזונאית משרד החינוך.



**הנגשות פרטניות - ביולי 2018** אישרה הכנסת את תקנות שוויון זכויות לאנשים עם מוגבלות, החוק מחייב הנגשה פרטנית הן לתלמיד והן להורה. מטרת ההנגשה הפרטנית היא לאפשר לתלמידים עם מוגבלות לקחת חלק פעיל ועצמאי ככל הניתן בחיי המוסד החינוכי כמו שאר בני גילם ללא המוגבלות. ההנגשה מיועדת לתלמיד/ה עם מוגבלות (קבועה או זמנית) הלומדים במוסדות החינוך בגילאי גן ילדים ועד כיתה י"ב בחינוך הרגיל או עד גיל 21 בחינוך המיוחד, על פי הפירוט הבא בלבד: גן ילדים כהגדרתו בסעיף 19 לחוק, דהיינו: גן ילדים שהוא מוסד חינוך רשמי, גן ילדים מוכר שאינו רשמי בבעלות רשות החינוך מקומית או גן ילדים שחל עליו חוק החינוך המיוחד. האחרייות להגשת הבקשה להתאמת הנגשה היא של ההורה, הורה המעוניין בהנגשה פרטנית עבור ילדיו, נדרש להעביר טופס בקשה בצירוף כל המסמכים הנדרשים, בהתאם לחוזר מנכ"ל - הנגשה פרטנית לתלמיד הלומד במוסד חינוך. את הבקשה יש להגיש באתר העירוני [בקישור המצורף](#).





# פניות למחלקת גני ילדים

**צריכים עזרה ברישום?**

תושבים שאין ברשותם גישה לאינטרנט וזקוקים לסיוע בתהליך הרישום, מוזמנים לפנות למוקד הרישום:

**שעות קבלת קהל:**

יום ראשון: 08:30-12:30, 15:00-17:00

יום רביעי: 08:30-12:30



**שעות מענה טלפוני:**

ימים שני וחמישי: 08:30-12:30

יום שלישי: 13:00-15:00

**קישור לפניות:**

[לפתיחת פניה למחלקת גנים](#)

**לתשומת ליבכם**

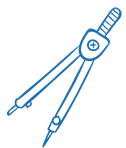
לנוחיותכם עומדת לרשותכם עמדת רישום עם גישה לאתר הרישום המקוון בקניון, בקומת הקרקע.

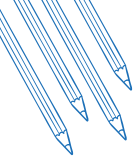
**בנוסף, בימים שנקבעו יפעלו דיילים לסיוע ברישום:**

• בגן חקל, שלוחת מתנ"ס התמר, רחוב התמר 3, רמלה, וכן במתנ"ס, במועדים שיפורסמו.

**סיוע ברישום יינתן בתאריכים 29.1.2026 ו-5.2.2026,**

**בין השעות 15:30 עד 17:30**





# תהליך הרישום

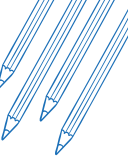
הרישום לגני הילדים יתבצע באופן מקוון בלבד באמצעות אתר האינטרנט העירוני.



- תקופת הרישום לשנת תשפ"ז: מיום שני, א' בשבט תשפ"ו (19.1.26) ועד יום ראשון, כ"א בשבט תשפ"ו (8.2.26).
- הרישום יתאפשר לילדים שלשני ההורים כתובת מעודכנת במשרד הפנים בעיר רמלה. הורים שטרם עדכנו כתובת - נדרשים לעדכן במשרד הפנים ולהציג אסמכתה במחלקת גני הילדים.
- הורים פרודים/גרושים/יחידניים - ניתן לבצע רישום אם אחד ההורים מעודכן בכתובת רמלה.
- התשלום יתבצע בכרטיס אשראי בלבד.

שימו לב - הרישום באינטרנט יושלם רק לאחר קבלת אישור רישום במייל שהוזן במעמד הרישום





# רישום לחינוך המיוחד

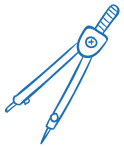
ילדים בעלי זכאות לחינוך מיוחד (כולל ממשיכים), וכן ילדים המצויים בתהליך הפניה לוועדת זכאות ואפיון, נדרשים לבצע רישום באתר במועדי הרישום הרגילים.

במעמד הרישום יש לבחור זרם חינוכי בהתאם לאפשרויות המוצגות. השיבוץ למסגרת החינוך המיוחד ייקבע בהתאם להחלטות ועדות השיבוץ ובאחריות מחלקת החינוך המיוחד.



הגשת בקשה לוועדת איפיון וזכאות עד לתאריך 31.3.26

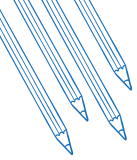
- הורה לילד/ה שכבר לומד/ת בגן עירוני בעיר ומופנה לוועדה על ידי הצוות החינוכי, או, מעוניין להגיש בקשה לוועדת זכאות-יפנה אל הצוות החינוכי בגן הנוכחי.
- הורה לילד שעתיד ללמוד בגן עירוני לראשונה ולומד כעת במסגרת פרטית/מעונית או בבית - יפנה לאתר מחלקת חינוך מיוחד בעיריית רמלה.



לכל שאלה מוזמנים לפנות לאתר לפניות תושבים ונלווה אתכם ברישום

מוסדות מוכרים שאינם רשמיים  
הרישום למוסדות המוכרים שאינם רשמיים יתבצע במזכירות העמותה בלבד. העמותה תעביר את פרטי הרישום למחלקת גני הילדים.





# לימודי חוץ

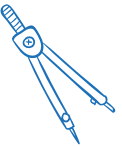
בקשות ללימודי חוץ והעברה בין רשויות מקומיות תשפ"ז הורים המעוניינים להעביר את ילדם למוסד לימודים המצוי בתחום רשות מקומית אחרת, נדרשים לקבל אישור הן מהרשות המקומית שבה מתגורר התלמיד והן מהרשות המקומית הקולטת.



העברה בין רשויות מותנית בכך שהרשות המקומית המשלחת אישרה את הבקשה, והרשות המקומית הקולטת הסכימה לקלוט את התלמיד, והכול בהתאם להוראות הדין ולתקנות הרלוונטיות.

בהתאם לחוזר מנכ"ל סעיף 2.2.4:

ככל שהרשות המקומית סיפקה לתלמיד פתרון שיבוץ בתחומי רשות מגוריו, אך הוריו מבקשים מיוזמתם לשבצו במוסד חינוכי ברשות מקומית אחרת, נדרש לקבל לכך אישור הן מהרשות השולחת והן מהרשות הקולטת, טרם ביצוע השיבוץ, וזאת בהתאם לתקנות חינוך ממלכתי (העברה), התשי"ט-1959.



במקרים שבהם ההעברה נעשית לבקשת ההורים ולא בשל היעדר פתרון חינוכי בתחומי הרשות, רשאית הרשות הקולטת לגבות מההורים תשלום לימודי חוץ, וההורים יישאו בתשלום זה מכיסם.

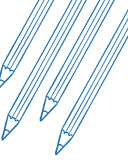


בהתאם לחוזר מנכ"ל סעיף 2.3.5, גביית תשלום חוץ מהורים תתבצע אך ורק במקרים שבהם שיבוץ התלמיד נקבע לבחירתם של ההורים, כאמור בסעיף 2.2.4. במקרים אלו, ובהיעדר חובה של הרשות לספק שיבוץ מחוץ לתחום מגוריה, רשאית הרשות הקולטת לפנות אל ההורים בדרישה לתשלום, וההורים יישאו בתשלום החוץ מכיסם. טרם הגשת בקשה ללימודי חוץ, על ההורים לבצע רישום מקוון באתר הרישום העירוני.



לשאלות ובירורים ניתן ללחוץ [כאן](#)





# תושבים חדשים

ברוכים הבאים לרמלה! אנו שמחים לקבל את פניכם בעירנו. רמלה היא עיר בעלת היסטוריה עשירה, קהילה חמה ומגוונת, ומציעה לתושביה הזדמנויות רבות. אנו בטוחים שתמצאו כאן מקום להרגיש בו בבית ותיהנו מכל מה שיש לעיר להציע. צוות מחלקת החינוך עומד לרשותכם לכל שאלה וליווי בתהליך הקליטה.



**לצורך רישום למוסדות החינוך יש להצטייד במסמכים הבאים:**

1. אישור ביטול רישום מהרשות המקומית אותה עזבה המשפחה, עבור כל ילדי המשפחה.

2. צילום תעודת זהות וספח מלא של שני ההורים, עם כתובת מעודכנת בעיר רמלה.

3. צילום חוזה שכירות או רכישה:

- עמוד ראשון הכולל את פרטי השוכרים או הרוכשים
- עמוד הכולל את מועד הכניסה לנכס

4. תושבים שעברו להתגורר ברמלה אצל קרוב משפחה נדרשים למלא טופס ייעודי ולצרף אישור מתאגיד המים הכולל פירוט פרטי בני המשפחה.

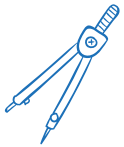
**הורים גרושים או הורים חיים בנפרד**

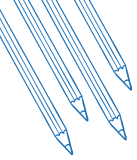
5. הורים חיים בנפרד מתבקשים למלא טופס "כתב הצהרה והתחייבות להורים גרושים, פרודים או עצמאיים לצורכי רישום, העברה או ביטול רישום במוסד חינוכי". [בקישור](#)

6. **הורים גרושים נדרשים לצרף:**

- הסכם גירושין והסכם משמורת חתומים ומאושרים על ידי בית משפט
- 7. רושם שאינו הורה, כגון מיופה כוח, אפוטרופוס או משפחת אומנה, נדרש לצרף צילום תעודת זהות ואישור רשמי המגדיר את מעמדו.

לאחר הצטיידות בכל המסמכים הנדרשים, יש להיכנס [לקישור הרישום המקוון](#) ולפעול בהתאם להנחיות



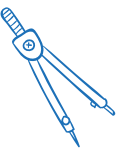


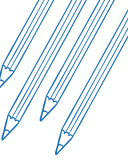
## שימו לב!

בהתאם לחוק חינוך חובה ולחוק הכשרות המשפטית והאפוטרופסות, האחריות לקבלת החלטות בענייני חינוך נתונה להורים כאפוטרופוסים טבעיים של ילדם. יחד עם זאת, לצורך רישום תלמיד למוסד חינוכי, די בפעולתו של אחד ההורים, ואין נדרשת הסכמת שני ההורים במעמד הרישום עצמו. במקרים שבהם קיימת מחלוקת בין ההורים באשר למסלול החינוכי או למוסד הלימודים, הסמכות להכריע בשינוי מהותי נתונה לבית המשפט בלבד.



בהתאם לסעיף 18 לתקנות לימוד חובה וחינוך ממלכתי (רישום), רישום תלמיד יכול להתבצע על ידי אחד מהוריו, ובמקרה של הורים גרושים או פרודים, רשאית הרשות המקומית לדרוש מסמכים, הצהרות או החלטה שיפוטית רלוונטית, ככל שקיימת, לצורך בירור המצב המשפטי והבטחת טובת הילד.





## תלמידים בחינוך הרגיל בעלי צרכים רפואיים

תלמידים הלומדים בחינוך הרגיל, אשר מצבם הרפואי מחייב טיפול פולשני בשגרה או השגחה מתמשכת בשל מצב מסכן חיים, ועומדים בקריטריונים שנקבעו לכך, זכאים לסיוע רפואי. לשם בחינת הזכאות, יש למלא את הטופס המצורף ולצרף את המסמכים הנדרשים

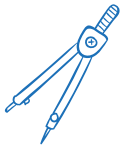


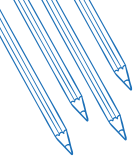
## תושבים העוברים למגורים אצל קרובים, לצורך מילוי הצהרה יש לצרף את המסמכים הבאים:

- תצהיר על מגורים, באמצעות הקישור המצורף.
- אישור מתאגיד המים הכולל פירוט מספר הנפשות המתגוררות בדירה, לפי רשימה שמית.
- צילום תעודת זהות וספח של שני ההורים, עם כתובת מעודכנת.
- צילום תעודת זהות וספח של בעל הדירה.
- הצהרה חתומה ע"י עו"ד.

## קישור לטופס מקוון

שימו לב - הרשות שומרת לעצמה את הזכות לדרוש מסמכים נוספים, ככל שיידרש.





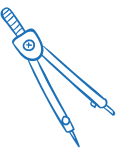
# שיבוץ בגני הילדים

הרישום לגני הילדים מתאפשר לשלושה זרמים: ממלכתי, ממלכתי דתי, ממלכתי חרדי. אין אפשרות לבחור גן ספציפי במעמד הרישום



## הליך השיבוץ יחל רק לאחר תום תקופת הרישום וייעשה ע"י מחלקת גני הילדים ע"פ השיקולים הבאים:

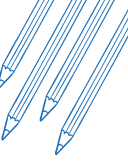
- הרישום לגני הילדים מתאפשר לשלושה זרמים: ממלכתי, ממלכתי דתי, ממלכתי חרדי, ממלכתי ערבי.
- פתיחת גן מותנית במספר נרשמים ובאישור משרד החינוך.
- יתכנו שינויים במיקום הגן, גילאי הילדים ובאיוש צוותי החינוך אשר יקבע מחדש על ידי מחלקת גני הילדים ופיקוח משרד החינוך.
- ההרכב הגילאי בכל גן נקבע בסוף תקופת הרישום על פי נתוני הרישום באותה שנה.
- גן באזור המגורים על-פי כתובת המופיעה בתעודת זהות / חוזה רכישת דירה / חוזה שכירות. טבלת חלוקת הרחובות לפי אזורי הרישום מופיעה באתר האינטרנט של העירייה ובסוף החוברת.
- גילאי 5 ישובצו לגן חובה, גילאי 4 ישובצו לגן חובה או גן טרום חובה בהתאם לתאריך הלידה שלהם בסדר יורד מהבוגרים עד לצעירים, ובהתאם למספר המקומות הפנויים שנותרו בגן.
- איזון מגדרי, איזון בגנים דו-גילאים, איחוד או פיצול אחים.
- שיקולים חינוכיים-פסיכולוגיים, חברתיים וסיבות רפואיות חריגות של המעגל המשפחתי הקרוב (ילד / הורה / אחים) בצירוף מסמכים רפואיים עדכניים.
- אין קדימות למי שנרשם ראשון בתקופת הרישום.
- רישום כוזב הוא עבירה פלילית, אי מסירת פרטים נכונים ומדויקים על מקום המגורים הקבוע של התלמיד תביא לביטול הרישום ולמיצוי כל הדרכים החוקיות המצויות בידי הרשות נגד ההורים.
- רישום מאוחר לאחר תקופת הרישום יהיה על בסיס מקום פנוי בגנים.



הודעת השיבוץ תפורסם באתר העירוני במהלך

חודש יוני 2026 ועד ליום 9.6.26





# ערעור על שיבוץ

**בקשת ערר - אם אינכם שבעי רצון מהשיבוץ, ניתן להגיש בקשת ערר באופן מקוון בלבד באתר העירייה בתוך 10 ימים ממועד פרסום הודעת השיבוץ.**

הערעור ידון בוועדת ערער של הרשות המקומית, כאשר תינתן עדיפות לשיבוץ בהתאם לאזור המגורים. הדיון בבקשה יתבצע רק לאחר ביצוע רישום פורמלי למוסד החינוכי אליו שובץ התלמיד והגשת בקשה מסודרת.



הודעות בדבר החלטות ועדת הערער יימסרו להורים במכתב בדואר אלקטרוני, בהתאם לתקנות חוק חינוך חובה:

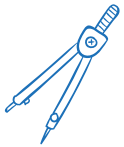
- בקשה שתוגש עד 15.7.2026 - הודעה תישלח עד 1.8.2026
- בקשה שתוגש החל מ-16.7.2026 ואילך - הודעה תישלח עד 10.9.2026

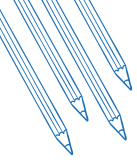
שינוי שיבוץ החל מ-1.9.2026 ישקל אך ורק לאחר מיצוי תהליכים על ידי צוות הגן ובקיום וועדה רב מקצועית.

אגף החינוך והנוער ומחלקת גני ילדים יעשו ככל שניתן על מנת להיענות לבקשתכם.

**ביטול רישום - הורים המעוניינים לבטל את הרישום לגן הילדים מתבקשים למלא בקשה מקוונת לביטול רישום באתר העירייה.**

[לביטול רישום לחץ כאן](#)





# תשלומים ושירותים נלווים

## תשלומים לשנת הלימודים תשפ"ז

תשלומי ההורים כפופים לאישור חוזר תשלומי הורים של משרד החינוך. לאחר פרסום החוזר ע"י משרד החינוך בסמוך לפתיחת שנת הלימודים.



אנו מתחייבים לפעול בשקיפות מלאה ובהתאם להנחיות המחייבות.

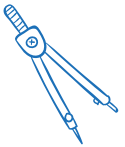
### תשלום חובה:

ביטוח תאונות אישיות - 69 ש"ח תשלום שנתי. גובה הסכום נקבע בהתאם לחוזר מנכ"ל.

### תשלומי רשות:

הזנת בוקר - 90 ש"ח תשלום חודשי.

ילדי הגן אוכלים ארוחת בוקר משותפת כחלק מביסוס אורח חיים בריא, יצירת הומוגניות בקרב תלמידי הגן ושימוש בשעת ההזנה ככלי חינוכי-פדגוגי. התפריט נבנה ע"י מנהלת הגן בליווי תזונאית. הצוות החינוכי, הוא האמון על רכישת המצרכים עבור ארוחת הבוקר בימים א'-ו'. התשלום השנתי עבור מפעל הזנת הבוקר. (בגנים בהם ילדים אלרגיים יותאם התפריט לפי לסוג האלרגיה).

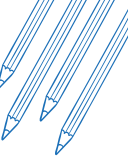


בהתאם לחוזר מנכ"ל הרשות המקומית רשאית להחליט על הפעלת ארוחת בוקר משותפת בגני הילדים הרשמיים (רגיל וחנ"מ) שבתחומה, ומנהלת הגן תבחר אם לצרף את גן הילדים בניהולה להפעלה ובתנאי שלפחות 75% מהורי הגן שילמו עבור השירות. במעמד הרישום ההורים ידרשו לענות (בתיבת סימון) האם מעוניינים באופן עקרוני בהזנת בוקר.



סל תרבות - 67 ש"ח תשלום שנתי. כל ילדי הגנים נהנים מסל תרבות עשיר ומגוון: אירועי תרבות תיאטרון, מחול, מוסיקה וספרות. בשנת הלימודים תשפ"ו סל התרבות ינוהל ע"י המתנ"ס העירוני.





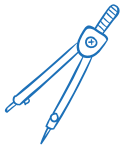
**הזנת צהריים** - 95 ש"ח תשלום חודשי, סך שנתי 950 ש"ח. הרשות מפעילה בגני החובה תכנית יוח"א (יום כינוך ארוך) במשך חמישה ימים בשבוע. התוכנית כוללת ארוחת צהריים חמה ובריאה בפיקוח משרד החינוך, תכנית העשרה ותוספת שעות לימוד.

**ילדי 2022 אשר ישובצו בגן חובה ישלמו הזנת צהריים במסגרת יוח"א.**

**תוכנית קרב** - תכנית העשרה לצמצום פערים ועידוד שוויון הזדמנויות בקרב ילדי הגן באמצעות פיתוח, יצירה, ניהול והפעלה של שיעורים ופעולות העשרה מגוונת. בכל גן מתקיימים 2 חוגים במשך השנה. הרשות תבחן את ההשתתפות בתכניות העשרה הללו ומידע יועבר בסמוך ובכפוף לפרסום חוזר תשלומי הורים לשנת תשפ"ז.

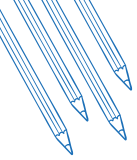


**מרכז המוסיקה** - 60 ש"ח תשלום שנתי, 3 ביקורים בשנה + מופע מסכם. המוזיקה היא כלי לפיתוח יכולות למידה וכישורים חברתיים ורגשיים. הפעילות תתקיים במרכז המוזיקה העירוני.



**ריתמוסיקה** - חוג המשלב תנועה ומוזיקה, פעילות מהנה ומעשירה לילדים. המתנ"ס העירוני יפעיל את חוגי הריתמוסיקה בגני הילדים אחת לשבוע, ע"י מדריכה מוסמכת. הגבייה תבצע ע"י המתנ"ס העירוני. הנתונים מתבססים על סכומי הגבייה שפורסמו בחוזר תשלומי הורים התשפ"ו, במידה והסכומים יעודכנו בשנת תשפ"ז, הרשות תעדכן את הגבייה ותזכה או תחייב את הפער.





# תשלומים עבור ילדי גני טרום טרום חובה וטרום חובה



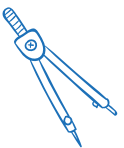
תשלומים עבור ילדי גני חובה ייתכנו שינויים בתוכניות העשרה בגני הילדים בהתאם למיפוי והערכה בשנת הלימודים הנוכחית.

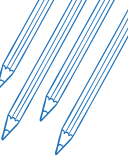
## צהרונים

תוכנית "צהרונני ניצנים" של משרד החינוך מיועדת להארכת יום הלימודים בגני טרום חובה. הצהרונים מופעלים בשנת תשפ"ז על ידי חברות "המשכיל" ו-"אליעד", אשר נבחרו במכרז על ידי עיריית רמלה. השתתפות בתוכנית "ניצנים" מעניקה לתלמידים שבוע לימודים מלא בימים א'-ה', בין השעות 14:00-16:00. ההשתתפות הינה רשות. לתלמידים אשר אינם רשומים לתוכנית, יום הלימודים יסתיים בשעה 14:00.

התוכנית כוללת ארוחת צהרים חמה ולפחות שני חוגי העשרה בשבוע. עלות התוכנית מתעדכנת על פי החלטת משרד החינוך ותלויה במינימום נרשמים.

הרישום לתוכנית יתבצע במהלך חודש יולי, דרך המפעיל מטעם הרשות. שעת הארכה בגני טרום חובה וחובה: שעת הארכה תפעל בין הימים א'-ה', בין השעות 16:00-17:00 פתיחת מסגרות תלויה במספר הנרשמים. הרישום לתוכנית יתבצע במהלך חודש יולי, דרך המפעיל מטעם הרשות. עלויות יפורסמו בהמשך.





# טבלת תשלומים - מרכיבי גבייה

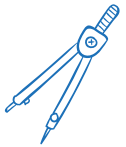
## גני טרום חובה

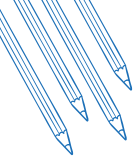
מועד התשלום	דרך הגבייה	סכום שנתי	מרכיב גבייה
במעמד הרישום	עיריית רמלה	69	ביטוח תלמידים - חובה
לאחר אישור חוזר תשלומי הורים	חברת גבייה	900	הזנת בוקר - רשות
	חברת גבייה	67	סל תרבות - רשות
עם פתיחת שנת הלימודים	מתנ"ס רמלה	255	ריתמוזיקה - רשות



## גני חובה

מועד התשלום	דרך הגבייה	סכום שנתי	מרכיב גבייה
במעמד הרישום	עיריית רמלה	69	ביטוח תלמידים - חובה
	עיריית רמלה	950	הזנת צהרים - רשות
	חברת גבייה	900	הזנת בוקר - רשות
	חברת גבייה	200	תוכנית קרב - רשות
	חברת גבייה	67	סל תרבות - רשות
	מתנ"ס רמלה	255	ריתמוזיקה - רשות





# מידע כללי

בשנת הלימודים תשפ"ז פועלים בעיר רמלה 184 גני ילדים: ממלכתי, ממלכתי-דתי, ממ"ח בנים, חב"ד, גני חינוך מיוחד ומוכר שאינו רשמי, בהם לומדים כ- 4,900 ילדים בגילאי חובה, טרום חובה וטרום טרום חובה.



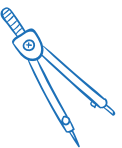
## גני ילדים

### צוות הגן:

גני חובה - גננת בפיקוח משרד החינוך וסייעת בפיקוח הרשות המקומית.

גני טרום חובה - גננת בפיקוח משרד החינוך וסייעת בפיקוח הרשות המקומית. בגנים בהם לומדים מעל 30 תלמידים ישובצו 2 סייעות לפי תקן משרד החינוך.

בגני חינוך מיוחד - גננת בפיקוח משרד החינוך וסייעת בפיקוח הרשות המקומית. סייעת מתגברת תשובץ לפי תקן משרד החינוך. מספר הילדים בגן - עד 35 ילדים בכיתת גן חינוך רגיל.



## שעות הפעילות בגני הילדים:

גני חובה - ימים א'-ה': 07:35-16:00 | ביום ו': 07:35-12:00

גני טרום חובה - ימים א'-ה': 07:35-14:00 | ביום ו': 07:35-12:45



## נהלי העבודה בשבוע הראשון לשנה"ל תשפ"ז:

על פי חוזר מנכ"ל בגנים בהם לומדים ילדי חובה הלימודים ביום הראשון והשני יסתיימו בשעה 14:00. החל מהיום השלישי הלימודים כסדרם.



בגנים בהם לומדים ילדי טרום וטרום טרום חובה, יתקיימו הלימודים כדלקמן:

ביום הראשון ללימודים בין השעות: 08:00-10:00

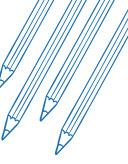
ביום השני ללימודים בין השעות: 08:00-11:00

מהיום השלישי והלאה יתנהלו הלימודים כסדרם.

• הארכת יום הלימודים באמצעות תוכנית "ניצנים" יחל בכלל

הגנים בתיאום הרשות המקומית, משרד החינוך ותוכנית "ניצנים".





# מידע בשפה הערבית

التسجيل للعام الدراسي 2026-2027

## أعزائي الأطفال وأولياء الأمور،

نهنئكم بانضمامكم إلى العام الدراسي الجديد في رياض الأطفال والصفوف الابتدائية الأولى والمدارس الإعدادية. التسجيل جارٍ، وندعوكم لحجز مقعد لأبنائكم في إحدى المؤسسات التعليمية الرائدة في المدينة.



في رملة، نؤمن بجودة التعليم، والقيم، والاستثمار الشخصي في كل طالب. تعمل فرقنا التعليمية المتفانية برؤية تهدف إلى توفير بيئة تعليمية حاضنة وآمنة ومحفزة للتميز للأطفال.

يبدأ التسجيل في رياض الأطفال والمدارس للعام الدراسي 2027 يوم الاثنين 19 يناير 2026، ويستمر حتى يوم الأحد 8 فبراير 2026.

## كيفية التسجيل:

بالنقر على رابط التسجيل، ستتمكن من الدخول إلى بوابة التسجيل.

[https://education.metrolinet.co.il/#/](https://education.metrolinet.co.il/#/home?muniCode=8500&appId=1)

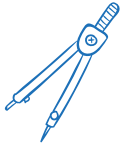
[home?muniCode=8500&appId=1](https://education.metrolinet.co.il/#/home?muniCode=8500&appId=1)

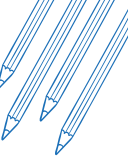
أدخل بيانات هوية الطفل وولي أمره، وبعد التحقق من البيانات في النظام، سيتم تحميل بيانات الطالب. اتبع دليل التسجيل المرفق عبر الإنترنت.



سيُتاح التسجيل في الموقع للأطفال الذين تم تحديث عناوين سكن كلا الوالدين لديهم في وزارة الداخلية بمدينة الرملة. أما الآباء الذين لم يُحدّثوا عناوينهم بعد، فيجب عليهم تحديثها لدى وزارة الداخلية وتقديم ما يُثبت ذلك لقسم رياض الأطفال.

يُمكن للوالدين المنفصلين/المطلقين/العزاب التسجيل إذا كان أحد الوالدين مُحدّثًا في عنوان الرملة.





## عملية التنسيب:

يُعَدُّ تنسيب الطلاب في المؤسسات التعليمية عملية معقدة وحساسة، تُنفَّذ بمسؤولية كبيرة تجاه رفاهية الأطفال واحتياجات جميع الأسر. نُدرِك أن هذا قرارٌ هام لكل طفل، وقد يثير أحياناً مشاعر وتوقعات ومخاوف، وهي مشاعر مفهومة تماماً.

يُتخذ قرار الإلحاق بعد دراسة مهنية لمجموعة من الاعتبارات، أهمها مصلحة الطفل الفضلى. تشمل هذه الاعتبارات الجوانب النمائية والاجتماعية والعاطفية، ومدى ملاءمة البيئة التعليمية، وضمان استمرارية التعليم، بالإضافة إلى القيود النظامية كعدد الأماكن المتاحة، ومناطق التسجيل، والاحتياجات الخاصة. وعند الإمكان، تُؤخذ رغبات الوالدين في الحسبان، ولكن ليس من الممكن دائماً تحقيقها جميعاً.



من المهم التأكيد على أن هذه عملية مهنية ومدروسة، تُنفَّذ انطلاقاً من التزامنا بالمساواة والعدالة، وتوفير أفضل بيئة تعليمية لجميع الأطفال.

نحرص على الاستماع إلى استفسارات أولياء الأمور، ونؤمن بالحوار المفتوح والمحترم. يُعد التعاون بين الأسرة والنظام التعليمي عنصراً أساسياً في نجاح الطفل، ونعتبر أولياء الأمور شركاء فاعلين في هذه الرحلة.

## التسجيل في رياض الأطفال: التسجيل إلزامي

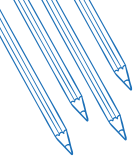
مرحلة ما قبل المدرسة - الأعمار 5 سنوات - الأطفال المولودون بين التاريخين:  
1 يناير 2021 و31 ديسمبر 2021

مرحلة ما قبل الروضة - الأعمار 4 - الأطفال المولودون بين التاريخين:  
1 يناير 2022 و31 ديسمبر 2022

مرحلة ما قبل الروضة - الأعمار 3 سنوات - الأطفال المولودون بين التاريخين:  
1 يناير 2023 و31 ديسمبر 2023

يُطلب من الأطفال المستمرين في الدراسة، والذين يدرسون في رياض الأطفال في العام الدراسي 2026، التسجيل للعام الدراسي 2027.





## التسجيل للصف الأول الابتدائي:

التسجيل إلزامي.

ينطبق شرط التسجيل وفقاً لقانون التعليم الإلزامي على كل طفل (ذكرًا كان أو أنثى) يبلغ من العمر ست سنوات، مولودًا في الفترة من 1 يناير 2020 وحتى 31 ديسمبر 2020.

يتم التسجيل في المدارس الابتدائية بمدينة الرملة وفقاً لمناطق التسجيل المحددة.

يخضع بدء الدراسة لعدد المسجلين، ويحق للجهة المختصة نقل الطلاب إلى مدارس بديلة عند الحاجة.



لراحتكم، تتوفر محطة تسجيل مع إمكانية الدخول إلى موقع التسجيل الإلكتروني في المجمّع التجاري، في الطابق الأرضي.

بالإضافة إلى ذلك، سيتواجد طلاب نيطة @ الرملة لتقديم المساعدة في التسجيل في الأماكن التالية:

- جان حكال شارع الزهور، فرع المركز الجماهيري -
- المركز الجماهيري العربي الرملة ، شارع هتمار 3

سيُقدّم الدعم في التسجيل في التاريخين 29.1.2026 و 5.2.2026، وذلك بين الساعة 15:30 و 17:30

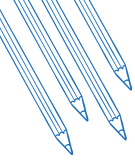
## التسجيل في مدرسة أورط الشاملة العربية:

سيقوم طاقم مدرسة أورط الشاملة العربية بزيارة المدارس الابتدائية التابعة للبرنامج: العمرية، والأمل، وابن سينا، وجوارش، لتسجيل الطلاب. سيحصل كل طالب على حقيبة تسجيل، وعليه تقديم المستندات التالية:

- شهادة منتصف الفصل الدراسي للصف السابع
- شهادة منتصف الفصل الدراسي للصف الثامن
- صورتان شخصيتان بحجم جواز السفر
- بطاقة هوية شخصية + صورة من بطاقة هوية كلا الوالدين
- مستندات إضافية عند الحاجة

سيتم تقديم تعليمات مفصلة من قبل المدارس الابتدائية وبالتنسيق مع طاقم مدرسة أورط الشاملة العربية





## طلبات النقل

يتمّ توزيع الطلاب على المدارس الابتدائية التابعة. على أولياء الأمور الراغبين في تقديم طلب نقل لأبنائهم التسجيل أولاً في المدرسة المُخصصة، وبعد التسجيل، سيتمكنون من تعبئة نموذج طلب النقل يدويًا باستخدام وثيقة سيحصلون عليها من طاقم المدرسة - "اورط الشاملة العربية".

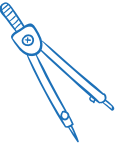


يرجى العلم أنه لا يمكن مناقشة طلب النقل دون التسجيل في المدرسة. يُمكن تعبئة طلبات النقل فقط خلال فترات التسجيل.

## أهم النقاط:

- لن يكتمل التسجيل إلا بعد استلام رقم تأكيد التسجيل على الموقع الإلكتروني.
- لا يشترط التسجيل الحصول على مقعد في المؤسسة التعليمية المطلوبة.
- التسجيل المتأخر متاح حسب المقاعد المتاحة فقط.
- استعدادًا لفترة التسجيل، تعمل إدارة التعليم على تقديم أفضل خدمة ممكنة لكم.

لقد عززنا خدمة الرد على المكالمات الهاتفية ومددنا ساعات استقبال المكالمات، وذلك لمساعدتكم في أي استفسارات أو احتياجات للمهاجرين أثناء التسجيل.

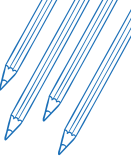


## بين التواريخ ١٩ و ٢٢ يناير ٢٠٢٦:

ستكون خدمة الرد الآلي متاحة لخدمتكم من الساعة ٨:٣٠ صباحًا حتى ٢:٠٠ ظهرًا عبر الهاتف: ٩٧٧١٥٠٠٠-٠٨  
استقبال الجمهور: يمكنكم حجز موعد مسبقًا عبر الرابط المرفق بين الساعة ٨:٣٠ صباحًا حتى ٢:٠٠ ظهرًا

نحن هنا لخدمتكم،  
قسم ال



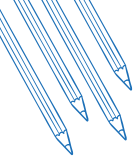


## רשימת גנים בחינוך הרגיל – לידיעה בלבד

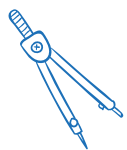
לתשומת לבכם: הרשימה מוצגת לצרכי מידע בלבד, במעמד הרישום ההורה בוחר זרם  
חינוכי בלבד

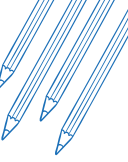
שם הגן	משלב	כתובת	אזור	זרם
גיל	חובה	בני אמדורסקי 1	קרית האומנים	ממלכתי
זמר	טרום	עופרה חזה 10	קרית האומנים	ממד
חלילית	חובה	ששא ארגוב 1	קרית האומנים	ממלכתי
מפוחית	חובה	ששא ארגוב 1	קרית האומנים	ממד
נבל	טרום	ששא ארגוב 1	קרית האומנים	ממד
שופר	טרום	ששא ארגוב 1	קרית האומנים	ממד
מנדולינה	טרום	ששא ארגוב 1	קרית האומנים	ממד
סימפוניה	טרום	ששא ארגוב 1	קרית האומנים	ממלכתי
כינור דוד	טרום	אריק לביא 1	קרית האומנים	ממד
רון	חובה	אריק לביא 1	קרית האומנים	ממד
מפתח סול	טרום	יוסי בנאי 61	קרית האומנים	ממד
אופק	טרום	חיים לנדאו 4	מנחם בגין	ממלכתי
אורנית	חובה	חיים לנדאו 4	מנחם בגין	ממלכתי
צפצפה	טרום	חיים בן עטר 2	מנחם בגין	ממד
רותם	חובה	זמיר 1	מנחם בגין	ממלכתי
אקליפטוס	טרום	זמיר 1	מנחם בגין	ממלכתי
ברוש	טרום	זמיר 1	מנחם בגין	ממלכתי
תלתן	טרום	זמיר 1	מנחם בגין	ממלכתי
כנען	חובה	אריה לוי 2	מנחם בגין	ממד
בראשית	טרום	אריה לוי 2	מנחם בגין	חבד
ערבה	חובה	יהודה שטיין 13	בן גוריון	ממד
ימית	טרום	יהודה שטיין 13	בן גוריון	ממד
רבי עקיבא	טרום	דוד רזיאל 16	בן גוריון	ממח
הרצוג	חובה	דוד רזיאל 32	בן גוריון	ממד
איתן	טרום	דוד רזיאל 32	בן גוריון	ממד
אביב	חובה	בן גוריון 31	בן גוריון	ממד
נווה	טרום	בן גוריון 31	בן גוריון	ממד
גלבוע	חובה	קרן היסוד 4	בן גוריון	ממלכתי
שומרון	טרום	הורדים 19	בן גוריון	ממלכתי
הרמבם	חובה	גיבורי ישראל 1	בן גוריון	ממח
חזון עובדיה	טרום	גיבורי ישראל 1	בן גוריון	ממח
נווה מקסים	חובה	הורדים 19	נווה יונתן	ממד
רועי	טרום	הורדים 14	נווה יונתן	ממד
גן גלבוע	טרום	קרן היסוד 4	גני דן	ממלכתי
יפה נוף	טרום	קרן היסוד 4	גני דן	ממלכתי
פרחים	טרום	ג'וואריש	ג'וואריש	ממע
פרפר	חובה	ג'וואריש	ג'וואריש	ממע
חרצית	טרום	ג'וואריש	ג'וואריש	ממע



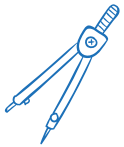


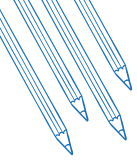
ממע	ג'וואריש	ג'וואריש	חובה	נרקיס
ממע	ג'וואריש	ג'וואריש	טרום	רקפת
ממע	ג'וואריש	ג'וואריש	טרום	כלנית
ממע	ג'וואריש	ג'וואריש	חובה	יסמין
ממע	ג'וואריש	ג'וואריש	טרום	תומר
ממד	נווה רם	עמיחי 11	טרום	ארזים
ממלכתי	נווה רם	הדס 1	טרום	רעים
ממד	נווה רם	וילנא 4	חובה	כנרת
ממד	נווה רם	וילנא 4	טרום	עצמאות
ממד	נווה רם	עמיחי 11	טרום	אילנות
ממלכתי	נאות שמיר	מוטה גור 4	חובה	דירה להשכיר
ממד	נאות שמיר	מוטה גור 4	חובה	העץ הנדיב
ממד	נאות שמיר	מוטה גור 4	חובה	הנסיך הקטן
ממד	נאות שמיר	מוטה גור 4	חובה	הבית של יעל
ממלכתי	נאות שמיר	מוטה גור 4	טרום	אליעזר והגזר
ממד	נאות שמיר	מוטה גור 4	טרום	חנן הגנן
ממד	נאות שמיר	מוטה גור 4	טרום	איילת מטיילת
ממד	נאות שמיר	מוטה גור 4	טרום	מיץ פטל
ממד	נאות שמיר	מוטה גור 4	טרום	כספיון
חבד	נאות שמיר	מוטה גור 4	טרום	חנלה ושמלת השבת
ממלכתי	נאות שמיר	רפאל איתן +2 רונה רמון	חובה	האריה שאהב תות
ממלכתי	נאות שמיר	רפאל איתן +2 רונה רמון	חובה	הכבש השישה עשר
ממד	נאות שמיר	רפאל איתן +2 רונה רמון	חובה	כובע קסמים
ממד	נאות שמיר	רפאל איתן +2 רונה רמון	חובה	הזחל הרעב
ממלכתי	נאות שמיר	רפאל איתן +2 רונה רמון	טרום	תירס חם
ממלכתי	נאות שמיר	רפאל איתן +2 רונה רמון	טרום	פיטר פן
ממד	נאות שמיר	רפאל איתן +2 רונה רמון	טרום	איה פלוטו
ממד	נאות שמיר	רפאל איתן +2 רונה רמון	טרום	פרפר נחמד
	נאות שמיר	רפאל איתן +2 רונה רמון	טרום	שלושה סנאים
ממלכתי	נאות שמיר	רפאל איתן +2 רונה רמון	חובה	מעשה בחמישה בלון
ממלכתי	נאות שמיר	חיים לסקוב 8	חובה	ענן על מקל
ממלכתי	נאות שמיר	חיים לסקוב 8	חובה	דלת קסמים
חבד	נאות שמיר	חיים לסקוב 8	חובה	דודי שמחה
ממלכתי	נאות שמיר	חיים לסקוב 8	טרום	הצב של אורן
ממלכתי	נאות שמיר	חיים לסקוב 8	חובה	מרים והים
ממלכתי	נאות שמיר	חיים לסקוב 8	טרום	פרח לב הזהב
ממד	נאות שמיר	חיים לסקוב 8	טרום	מפתח הלב
ממד	נאות שמיר	מוטה גור 9	חובה	דלת קסמים
ממלכתי	נאות שמיר	מוטה גור 9	טרום	ברלה
ממד	נאות שמיר	מוטה גור 9	טרום	שלושת הפרפרים
ממד	נאות שמיר	מוטה גור 9	טרום	מפתחות הקסם
ממלכתי	רמת דן	אריה קרמר 20	חובה	האשל





ממד	רמת דן	אריה קרמר 20	חובה	התאנה
ממלכתי	רמת דן	אריה קרמר 20	טרום	שמוליקיפוד
ממד	רמת דן	אריה קרמר 20	טרום	שיטה
ממד	משכנות	וינלא 1	טרום	ילד פלא
ממד	משכנות	וינלא 4	טרום	שעון בן חיל
ממד	משכנות	וינלא 8	טרום	שושן צחור
ממד	משכנות	הרב קוק	טרום	נביאים
ממע	חקל	חקל	חובה	סנדיאן
ממע	חקל	חקל	חובה	תבל
ממע	חקל	חקל	טרום	אלמוג
ממע	חקל	חקל	טרום	נור
מעמ	העיר העתיקה	דני מס 5	טרום	דני מס
ממע	העיר העתיקה	אמיל זולא 5	טרום	הגפן
ממד	העיר העתיקה	אמיל זולא 5	חובה	הרב קוק
ממד	העיר העתיקה	אמיל זולא 5	טרום	חצב
ממד	העיר העתיקה	יהושע בן נון 7	טרום	דוכיפת
ממע	העיר העתיקה	יהושע בן נון 7	טרום	זמיר
ממע	העיר העתיקה	יהושע בן נון 7	טרום	הדרור
ממע	העיר העתיקה	יהושע בן נון 7	חובה	אבן סינא
ממע	העיר העתיקה	יהושע בן נון 7	חובה	אלאמל
ממע	העיר העתיקה	יבנה 34	טרום	תמר
ממע	העיר העתיקה	יבנה 34	חובה	אמירים
ממד	העיר העתיקה	שמשון הגיבור 15	חובה	שלדג
ממע	הפועל	הגדוד העברי 1	טרום	אג'אל
ממע	הפועל	הגדוד העברי 1	חובה	אשבאל
ממע	הפועל	הגדוד העברי 7	טרום	עמית
ממע	הפועל	הגדוד העברי 7	חובה	הזית
ממלכתי	ויצמן	אברהם הלל 8	חובה	בן צבי
ממלכתי	ויצמן	אברהם הלל 8	טרום	עגנון
ממד	ויצמן	אברהם הלל 17	חובה	חובבי ציון
ממד	ויצמן	בר אילן 23	חובה	מימון
ממד	ויצמן	בר אילן 23	טרום	הארי הקדוש
ממלכתי	נווה דוד	בורוכוב 25	חובה	אורים
ממד	נווה דוד	בורוכוב 25	טרום	בארי
ממלכתי	נווה דוד	גורדון 17	טרום	רג'ואן
ממלכתי	נווה רם	השקמה 20	חובה	ביריה
ממלכתי	נווה רם	השקמה 20	טרום	שילה
ממד	נווה רם	עמיחי 5	חובה	אבני החושן



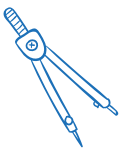


# פרטי קשר מחלקת גני הילדים



**מוקד שירות לתקופת הרישום**  
 בין התאריכים 19-22.1.26  
 יעמוד לשירותכם מוקד שירות טלפוני  
 בין השעות 08:30-13:00  
 במספר: 08-9771500

**שעות קבלת קהל:**  
 בשבוע הראשון לשיבוץ - 19-22/1/2026  
 ימים ב', ג', ד' - 8:30-14:00



**קבלת קהל בשוטף:**  
 יום א' - 08:30-12:30, 15:00-17:00  
 יום ד' - 08:30-12:30



**שעות מענה טלפוני:**  
 ימים ב'+ה' 08:30-12:30  
 יום ג' 13:00-15:00  
 08-9771528 | 08-9771530



**מייל פניות תושבים:**  
[rishomg@ramle.org.il](mailto:rishomg@ramle.org.il)

