



חברת מידע לתושב

“רמלה זיה זולמ”

אירענה 2020



www.ramla.muni.il

דבר ראש העיר



תושבים יקרים,

אנו מסיימים שנה מוצלחת של עשייה ופעילות ענפה בכל תחומי החיים למענכם, אני שמח להמשיך ולבנות את עתיד העיר ולשרת אתכם מדי יום ביומו.

שנה חדשה בפתח ועמה אתגרים רבים וזאת במטרה לשפר את איכות החיים ולהעצים את חווית המגורים של כל אחד ואחת מכם תוך השקעת משאבים רבים לטובת קידום מערכת החינוך העירונית, תרבות פנאי, פיתוח העיר ואיכות השירות.

הישגי הפיתוח ותנופת הבינוי נמשכים במגוון פרויקטים לשדרוג תשתיות עירוניות, שיפור נתיבי התחבורה ובניית מוסדות ציבור חדשים.

עריית רמלה מקדמת **תכנית אסטרטגית** להפיכת העיר למוקד עסקים מוביל באמצעות פיתוח אזורי המסחר והתעסוקה בעיר והגדלת ההיצע התכנוני לשטחי תעסוקה.

העירייה בשיתוף המנהלת להתחדשות עירונית מקדמת תכניות פינוי בינוי בשכונות הוותיקות, זאת לצד בנייה ופיתוח שכונות חדשות.

ברמלה מתגוררים כ- 82,000 תושבים ואוכלוסיית העיר גדלה בהתמדה. ההגירה לעיר נמשכת וזוגות צעירים רבים בוחרים להתגורר בעיר.

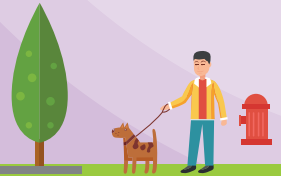
כחלק מתפיסתי את **החינוך כקטר עירוני** שיציעד את ילדי ותלמידי העיר להישגים והצלחות, נמשיך להשקיע ולפעול במרץ למען קידום מערכת החינוך העירונית תוך יצירת הזדמנויות ופיתוח הפוטנציאל של כל ילד וילדה. גם הפעילות ההתנדבותית העירונית מעוררת גאווה, בעיר פועלים ארגוני התנדבות רבים- התושבים מעורבים בחיי הקהילה, תורמים רבות לעשייה עירונית ומפגינים סולידריות חברתית.

- ✓ " מלנקים קצימה זחינך " - הקמת זיה"ס אמצטיינס, משבר אמנה חינוכי " שט- שטעני".
- ✓ השקעה בגרבות - קסטיל " רמלה עיר עולם", אירועי גרבות, מלרשי ספורט חשטים, החלפת מקני סל.
- ✓ מהיר אסיר - קרויקט בקיקל סל - 110 מ"מ.
- ✓ ביטחון אישי - הוצבו זרחזי זכיר אמסלה מ - 185 מלמל, 30 משרכות כרילה , שדול סל מרכל הקסלה זסלול סל - 3 מ"מ חוקמ מוקד עירונ חזט.
- ✓ חזרת הדירול מלול S&P דירלה אל החזרה למיון רמלה 2005 דדירול הלזול זיוגר - טריפל AAA. הדירול הלזול משיד סל יזבוטה הככזלל סל השירייה וסל ניהול אחרמי ומקצוסי סל המשרכ הקנסי השירונל ארווחל גושזי השיר .
- ✓ דיגטיזציה וחזטנל - שירוגיס מקוונל למשזי השיר.

חוברת מיסי הארנונה לשנת 2020 שלפניכם מאגדת בתוכה את כל ההסברים הדרושים על אופן חישוב הארנונה, קריטריונים להנחות וכדומה. ראוי לזכור כי הארנונה הכללית מהווה כ- 45% מהכנסות העירייה אשר מופנות למימון סל שירותים מגוון ומקצועי המאפשר חיי קהילה טובים. אני מודה לחבריי בממשלת ישראל, לשותפיי בהנהלת העיר, לחברי מועצת העיר, למנכ"ל העירייה, לעובדי ומנהלי המנגנון העירוני ובעיקר לכם התושבים על פועלכם למען פיתוח ושגשוגה של רמלה.

יחד נמשיך לקסול ולהזיל זכ"ה זכל תחומי החייס.

בשבילכם ולמענכם,
מיכאל וידל
ראש העיר
רמלה עיר עולם



תוכן העניינים

- דבר ראש העיר 3
- דבר מנהלת מחלקת הכנסות 4
- הארנונה מהי? 5
- מי חייב בארנונה/ חילופי מחזיקים 6
- טבלת תעריפי ארנונה 7
- השגה על חיובי ארנונה 8
- הנחות ופטורים בארנונה למגורים 9-15
- הנחיות למילוי טופס בקשה להנחה בארנונה לפי מבחן הכנסה 16
- הנחיות ותנאים כלליים למתן הנחות ופטורים בארנונה 17
- ביצוע סקר ומדידת נכסים ברחבי העיר 18
- התנאים לקבלת הנחה לפי מבחן הכנסה 19
- הנחות ופטורים אחרים 20
- קבלת תעודה על פירעון חובות לעירייה (אישור לטאבו) 21
- אפשרויות תשלום 22
- כיצד פונים אלינו? 23
- אכיפת הגבייה 24

דבר מנהלת מחלקת הכנסות



בחוברת זו המופצת אליכם, מוגש מידע בדבר מס הארנונה לשנת 2020. על בסיס מידע זה, תוכלו לבחון את אופן חישוב הארנונה השנתית עפ"י סוג הנכס ושטחו, הקריטריונים לזכאות להנחות עפ"י דין ומידע נוסף. המנגנון שנקבע בחוק ההסדרים לקביעת שיעור העלאת הארנונה משנה לשנה, מורכב משקלול של עליית מדד המחירים לצרכן ועליית מדד השכר הציבורי. עפ"י פרסומי משרד הפנים, שיעור ההעלאה האוטומטי של תעריפי הארנונה לשנת 2020 הינו 2.58% ביחס לתעריפי ינואר 2019.

כמוכתב בחוק, מועצת עיריית רמלה התכנסה בחודש יוני ודנה בישיבה שלא מן המניין, בדבר הטלת הארנונה לשנת 2020, ואישרה שינויים חריגים בתעריפי הארנונה. במידה ויאושרו בקשות אלה ע"י שרי הפנים והאוצר, יעודכנו תעריפים חריגים אלה החל מ-1/1/2020.

הודעה בדבר הגשת בקשה להעלאה חריגה נשלחה לנישומים הרלוונטים במחצית שנת 2019. שעורי ההנחות בארנונה יעמדו על המקסימום המותר עפ"י התקנות, למעט פטורי נכס ריק/ חדש ריק, כמפורט בצו הארנונה. כמו כן, החל מ-1/1/2010 הוגבל גודל הנכס להנחה ל-100 מ"ר. נכסים גדולים מ-100 מ"ר יחוייבו מלא בשטח הנוסף.

דרכי תשלום החשבונות מפורטות לכם בחוברת זו.

אנא הימנעו מאי תשלום במועד. הריבית הנצברת לחובר עפ"י חוק רשויות, גבוהה משמעותית ביחס לריביות השוק ועלות אמצעי האכיפה העומדים לרשות העירייה מתווספים להיקף החוב, כך שהכי כלכלי זה פשוט לשלם במועד!

מומלץ ורצוי לנוחיותכם, לשלם באמצעות הרשאה לחיוב חשבון הבנק או כרטיס האשראי.

אמצעי תשלום אלה מבטיחים עמידה בלוח הזמנים ומניעת אי נעימויות. משרדי יחידת האכיפה ממוקמים בבניין מח' הכנסות ברח' מבצע משה 9 (לידי ב"ס עמל א')

כמתחייב עפ"י חוק, עיריית רמלה בשלהי ביצוע סקר נכסים לבחינת התאמת גודל ושימוש הנכס בפועל, ביחס לחיובו בספרי העירייה.

כמובן שש"פ עם המודדים יקל על ההליך. בכל שאלה/אי הבנה הנובעת מהליך המדידה והשומה העדכנית, הנכס מוזמנים לפנות למחלקת הכנסות, בשעות קבלת הקהל.

אנו פועלים ללא ליאות לשיפור השרות לתושבי רמלה.

בבואכם לקבל שרות, אנא הקדישו דקה מזמנכם למילוי משוב קצר על השרות שניתן לכם.

נשמח לקבל הערות/הארות אשר יתרמו לשיפור השרות לתושב.

שיתוף פעולה מצדכם יתרום לשיפור השרות, לרווחתכם.

בברכה,
נירת טננבאום
מנהלת מח' הכנסות

הארנונה מהי ?

הארנונה העירונית הינה, עפ"י מהותה, מס המשתלם לקופת העירייה לצורך מימון פעילותה ומכלול השירותים הציבוריים אותם מספקת העירייה לתושביה, לצורך קיום אורח חיים תקין, כגון: חינוך, תרבות וספורט, בריאות, רווחה, תבוראה, טאטוא רחובות, פינוי אשפה, תחזוקת כבישים ותשתיות, תאורת רחוב ועוד.

מעצם הגדרתה כ"מס", נובע כי אין הארנונה משולמת תמורת שרות מסוים זה או אחר למשלמה ואין לתלות התשלום בקבלת אותה שרות.

הארנונה מוטלת מתוקף פקודת העיריות על המחזיקים בנכסים דלא-ניידי (מבנים, דירות, קרקעות וכיוב').

בחוק ההסדרים במשק המדינה נקבע מדי שנה שיעור העלאת תעריפי הארנונה בציון תעריפי מקסימום ומינימום לפי סוג הנכס ושימוש.

הארנונה מהווה מקור מרכזי לתקציב העירוני ומקבלת משנה תוקף בשל צמצום הסיוע הממשלתי לרשות המקומית.

תעריפי הארנונה הינם שנתיים ומוטלים בגין שנת הכספים מה 1 בינואר ועד 31 בדצמבר.

התעריף הינו לפי סוג הנכס ושימוש.

תחשיב הארנונה השנתית הינו מכפלת סך השטח (במ"ר) בתעריף השנתי למ"ר. הסכום שמתקבל מחולק, לשם הנוחות, עפ"י צו הארנונה, ל-12 תשלומים חודשיים שווים, כאשר לתשלומים החודשיים מתווספים הפרשי הצמדה בהתאם לשיעור עליית מדד המחירים לצרכן.

למשלמי הארנונה השנתית מראש (עד 31.1.2020) תינתן הנחה של 2% בארנונה.

בהתאם להוראת חוק ההסדרים במשק במדינה (תיקוני חקיקה להשגת יעדי התקציב) התשנ"ג 1992 יקבע שיעור תוספת הארנונה בהתאם לשיעור המדד המשולב (המורכב 50% משיעור עליית המדד לצרכן ו-50% משיעור עליית מדד השכר במשק).

עפ"י פרסומי משרד הפנים, שיעור ההעלאה האוטומטי של תעריפי הארנונה לשנת 2020 הינו 2.58% בלבד ביחס לתעריפי ינואר 2019.

ככל שיאושרו ע"י שרי הפנים והאוצר שינויים חריגים בתעריפי הארנונה, יעודכנו תעריפים חריגים אלה, אשר יחולו רטרואקטיבית מיום 1/1/2020.

הודעה בדבר הגשת בקשה לשינוי חריג נשלחה בדואר לנישומים הרלוונטיים, במהלך מחצית שנת 2019.

טבלת תעריפי ארנונה לפי סוג נכס למ"ר לשנה 2020

קוד	סיווג	תעריפי 2020 ב"מ למ"ר לשנה*	מדגות
110	מגורים א'	42.50	
120	מגורים ב'	40.84	
810	משרדים*	245.19	
320	מסחר*	245.44/235.31	עד 150 מ"ר/מעל 150 מ"ר
980	מחסן (מסחר)*	164.08/157.75	עד 150 מ"ר/מעל 150 מ"ר
322	מעבדים במרכזים מסחריים*	117.65	
240	שירותים*	153.74	
980	מחסן (שירותים)*	164.08/157.75	עד 150 מ"ר/מעל 150 מ"ר
712	קרקע תפוסה המשמשת לעריכת אירועים*	54.98	
401	תעשייה*	135.54	
402	משרדים (תעשייה)*	194.65	
406	מפעלי הרכבת מבנים*	74.88	
321	מפעלים*	241.79	
330	בנקים*	1,423.21	
230	קולנוע*	77.23	
810	ת.ציבורית (משרדים)*	245.19	
970	ת.ציבורית (מחסן)*	161.81/155.57	עד 150 מ"ר/מעל 150 מ"ר
540	מרכז מבקרים*	28.81	
525	מלכ"ר*	74.46	
530	גנ"י ובתי פרטיים*	188.66	
980	גנ"י ובתי פרטיים (מחסן)*	164.08/157.75	עד 150 מ"ר/מעל 150 מ"ר
820	אספקת מים (משרדים)*	401.27	
920	אספקת מים (מחסן)*	165.58	
210	בתי מלון*	140.82	
511	בתי מפלגות*	71.75	
520	התאחדות עולים, מועדונים חברתיים*	71.75	
404	ת.דלק*	151.19	
220	מרכזי נופש, בריכות*	77.23	
323	ת.מוניות*	235.31	
780	חינוך לא מקורה	22.86	
790	חינוך מקורה	8.49	
440	מפעל פלדה (תבנה)*	123.81	
550	בתי אבות, בתי חולים*	84.78	
310	מרכז שיווק*	71.75	
840	בריכות אינוס*	68.27	
680	אחסון וגניזה*	71.75	
610	אדמה חקלאית	0.1035	
620	מבנה חקלאי*	47.45	
630	כל בנין לעסק*	245.17	
710	קרקע תפוסה*	12.52/15.97/24.55	עד 7,000 עד 40,000 מעל 40,000
740	מפעל פלדה (קרקע)*	12.52/15.97/18.32	עד 7,000 עד 40,000 מעל 40,000
711	קרקע - עתיר שטח*	5.57	

* תעריפי הארנונה המפורסמים בטבלה זו הינם תעריפי 2019, בתוספת 2.58% התעריפים המסומנים ב* אינם סופיים, עקב בקשת העירייה משרי הפנים והאוצר לשינויים חריגים בארנונה. לנישומים הרלוונטיים נשלחה הודעה בדואר במהלך מחצית 2019. עם קבלת אישור השרים, יעודכנו השומות, בתחולה מיום 1/1/20.

מי חייב בארנונה/ חילופי מחזיקים

עפ"י פקודת העיריות, חובת תשלום הארנונה חלה על המחזיק בנכס בפועל. כפועל יוצא מכך, החייב בארנונה הינו הבעלים של הנכס, אלא אם הנכס מושכר ואז – תשלומי הארנונה השוטפים בעבור הנכס, ישולמו ע"י השוכר (בהנחה שתקופת השכירות הינה לא פחות משנה). אי לכך, על כל שינוי שחל בנכס שבחזקתך, יש להודיע בכתב למח' ההכנסות. למסמך זה יש לצרף הסכם שכירות / מכירה ביום העברת החזקה.

חילופי מחזיקים

בהתאם לסעיף 326 לפקודת העיריות (נוסח חדש): בעת מכירת נכס או השכרתו, חייב המשכיר או המוכר למסור לעירייה הודעה בכתב על העסקה.

כל עוד לא ניתנה הודעה כאמור, יהיו המוכר או המשכיר חייבים בארנונה שהקונה או השוכר היו חייבים לשלם ולא שילמו.

בהשכרה לתקופה הקצרה משנה אחת, יהיה המשכיר חייב בתשלום הארנונה.

עפ"י סעיף 325 לפקודת העיריות, בעת ששוכר הודיע לעירייה בכתב כי אינו מחזיק בנכס עוד, יש להחזיר את חיוב הארנונה בעבור הנכס לבעליו.

לתשומת ליבך

עליך לדאוג לעדכן את מח' הכנסות בגין כל חילוף מחזיקים בנכס. ההודעה תתקבל בכתב בלבד ומראש. יש לשמור העתק חתום ע"י המחלקה הכולל תאריך קבלתה. חשוב לדווח למחלקת ההכנסות על העברת חזקה בסמוך למועד, כדי להימנע מחבות המס על תקופת חזקה של השוכר.

השגה על חיובי ארנונה

המחזיק בנכס רשאי להשיג בכתב על קביעת חיוב ארנונה **לשנה הנוכחית**, תוך 90 יום מתאריך קבלת הודעת התשלום השנתית, בפני מנהל הארנונה.

השגה ניתן להגיש מפאת הטענות הבאים:

- הנכס אינו מצוי באזור המצוין בהודעת התשלום.
- נפלה בהודעת התשלום טעות בציון סוג הנכס, גודלו או השימוש בו.
- החייב אינו מחזיק בנכס כמשמעו בפקודת העירייה.
- עסק לגביו נטען שהחייב אינו בעל שליטה או שהחוב נפרע על ידי מחזיק אחר.

על מנהל הארנונה להשיב להשגה תוך 60 יום מיום קבלת ההשגה.

ניתן לערער על תשובת מנהל הארנונה תוך 30 יום מיום קבלת התשובה לוועדת ערר שעל יד הרשות המקומית.

על החלטת וועדת הערר ניתן להגיש ערעור תוך 30 יום מיום מסירת ההחלטה, לבית המשפט המחוזי שבאזור שיפוטו נמצא תחום הרשות המקומית.

הגשת השגה וערר אינן עילה לעיכוב התשלום

בכל מקרה על התושב לשלם את התשלום השוטף, על מנת להימנע מתשלום ריביות והצמדה. אם ההשגה מתקבל, יוחזר ההפרש תוך 30 יום.

לקבלת פרטים נוספים ניתן לפנות למדור שומה
בשעות קבלת הקהל או בשעות המענה הטלפוני
08-9771731/55

הנחות ופטורים בארנונה למגורים

תיאור ההנחה	הסעיף בתקנות	שיעור הנחה לשנת 2019	הגבלה מירבית של שטח הנכס	תנאים לקבלת הנחה
<p>אזרח ותיק שאינו מקבל גימלת הבטחת הכנסה ומקבל אחת מהקצבאות הבאות:</p> <ul style="list-style-type: none"> - קיצבת זיקנה - קיצבת שארים - קיצבת תלויים - קיצבת נכות בשל פגיעה בעבודה 	2(א)(1)(א)	25%	עד 100 מ"ר	<ul style="list-style-type: none"> • המבקש הנו בגיל אזרח ותיק. • מחזיק בנכס נשוא הבקשה. • הומצא אישור רשמי מן המוסד נותן הגמלה.
<p>אזרח ותיק שסך הכנסותיו אינו עולה על השכר הממוצע במשק, או זוג אזרחים ותיקים באותו נכס וסך הכנסותיהם אינו עולה על 150% מהשכר הממוצע במשק</p>	סעיף 9(ג) לחוק אזרחים ותיקים, תש"ן, 1989	30%	עד 100 מ"ר	<ul style="list-style-type: none"> • המחזיק בנכס הינו בגיל אזרח ותיק בהתאם לטבלאות חוק גיל הפרישה, התשס"ד 2004. • סך כל הכנסותיו, מכל מקור שהוא, אינו עולה על השכר הממוצע במשק שפורסם טרם הגשת הבקשה. • במידה וגרים בדירה יותר מאזרח ותיק אחד, סך כל הכנסות המתגוררים באותה הדירה, מכל מקור שהוא, אינו עולה על 150% מהשכר הממוצע במשק שפורסם טרם הגשת הבקשה.

אזרח ותיק

תנאים לקבלת הנחה	הגבלה מירבית של שטח הנכס	שיעור הנחה לשנת 2019	הסעיף בתקנות	תיאור ההנחה	
<ul style="list-style-type: none"> מחזיק בנכס נשוא הבקשה. הומצא אישור רשמי מן המוסד נתן הגמלה. 	עד 100 מ"ר	80%	2(א)(2)	נכות אי כושר השתכרות נכה הזכאי לקצבה חודשית ודרגת אי כושר השתכרותו היא 75% ומעלה, או המקבל קצבת זקנה וטרם הגיעו לגיל אזרח ותיק נקבעה לו דרגת אי כושר בשיעור 75% ומעלה.	נכות
<ul style="list-style-type: none"> מחזיק בנכס נשוא הבקשה. הוגשה בקשה חתומה. נמסרו מסמכים להוכחת זכאות. 	עד 100 מ"ר	40%	2(א)(3)	נכות רפואית מוכחת עפ"י דין בשיעור של 90% ומעלה, או מי שטרם קבלת קצבת הזקנה נקבעה לו נכות כאמור.	
<ul style="list-style-type: none"> צילום ת.ז של הנכה. אישור הנכות מביטוח לאומי. אישור משרד הבריאות על זכאות לשיקום. 	עד 100 מ"ר	40% או 80% בהתאם לאחוזי הנכות	בהתאם לתיקון לחוק ההסדרים במשק המדינה, תשע"ג, 1992 - שהתפרסם בתאריך 7/7/2010 בספר החוקים מספר 2247	נכה נפש שאינו מחזיק בנכס הנחה תינתן לנכס המשמש למגורי נכה נפש המוכר לפי "חוק שיקום נכי נפש בקהילה התש"ס - 2000" גם אם הנכה אינו מחזיק בעצמו בנכס, זאת בתנאי שהנכה מתגורר באחד מסוגי הדיור הבאים: דיור עצמאי, דיור לוויין, דיור מוגן, דיור מוגן מתוגבר, הוסטל, הוסטל לצעירים, הוסטל מתוגבר, הוסטל כוללני	
<ul style="list-style-type: none"> מחזיק בנכס נשוא הבקשה. הוגשה בקשה חתומה. נמסרו מסמכים להוכחת זכאות. 	עד 100 מ"ר	90%	2(א)(5)	עיוור הנשוא תעודת עיוור	
<ul style="list-style-type: none"> מחזיק בנכס נשוא הבקשה. הוגשה בקשה חתומה. נמסרו מסמכים להוכחת זכאות. 24 חודשים מיום הירשמו במרשם אוכלוסין כעולה 	עד 100 מ"ר עד 12 חודשים מתוך ה-24 חודשים	90%	2(א)(6)	עולה חדש/אזרח עולה	עולה חדש
<ul style="list-style-type: none"> מחזיק בנכס נשוא הבקשה. הוגשה בקשה חתומה. נמסרו מסמכים להוכחת זכאות. (גמלה מייוחדת לעולה או גמלת סיעוד לעולה) 	עד 100 מ"ר	90%	2(א)(6)(א)	עולה המלוי בעזרת הזולת	

תנאים לקבלת הנחה	הגבלה מירבית של שטח הנכס	שיעור הנחה לשנת 2019	הסעיף בתקנות	תיאור ההנחה	
<ul style="list-style-type: none"> המבקש הנו בגיל אזרח ותיק. מחזיק בנכס נשוא הבקשה. הומצא אישור רשמי מן המוסד נתן הגמלה. 	עד 100 מ"ר	100%	2(א)(1)(ב)	אזרח ותיק המקבל גמלת הבטחת הכנסה בנוסף לאחת מהקצבאות הבאות: - קצבת זקנה - קצבת שאירים - קצבת תלויים - קצבת נכות בשל פגיעה בעבודה	אזרח ותיק
<ul style="list-style-type: none"> המחזיק בנכס הינו אזרח ותיק המקבל קצבת זקנה בתוספת גמלה לנכה. הומצא אישור רשמי מן המוסד נתן הגמלה. 	עד 100 מ"ר	100%	13(א)(א) חוק אזרחים ותיקים תש"ן 1989	אזרח ותיק המקבל תוספת גמלה לנכה	
<ul style="list-style-type: none"> צילום ת.ז וספח של מבקש ההנחה. תלוש פנסיה חודשי. אישור ביטוח לאומי כי אין זכאות להשלמת הכנסה בגלל הפנסיה. צילום חוזה שכירות (עבור נכס בשכירות). אישורי הכנסה לחודשים 10-12/2018 	עד 100 מ"ר	100%	13(א)(א) (2)(1)	אזרח ותיק המקבל פנסיה שאינה עולה על 24.3% מהשכר הממוצע ואלמלא פנסיה זו היה זכאי לגמלת הבטחת הכנסה (יחד עם בן/בת זוגו - פנסיה אינה עולה על 38.3% מהשכר הממוצע)	

תנאים לקבלת הנחה	הגבלה מירבית של שטח הנכס	שיעור הנחה לשנת 2019	הסעיף בתקנות	תיאור ההנחה	
<ul style="list-style-type: none"> החייל או המתנדבת בשרות לאומי הם המחזיקים בנכס. הומצאו אישורים מתאימים. 	עד 4 נפשות- לגבי 70 מ"ר מעל 4 נפשות- לגבי 90 מ"ר	100%	14ה (1)	חייל בשרות סדיר <ul style="list-style-type: none"> חייל בשרות סדיר עד תום 4 חודשים מיום שחרורו הורי חייל בשרות סדיר שאושר ע"י שלטונות הצבא שפרנסת המשפחה תלויה בחייל 	חיילים
		100%	14ה (1)(ב)	הורי חייל בשרות סדיר שפרנסתם תלויה בחייל	
		100%	14ה (1)(ג)	מתנדבת בשרות לאומי- כל עוד היא משרתת	
<ul style="list-style-type: none"> הומצאה אישור מאת המפקח מטעם משרד הרווחה. הוגשה בקשה חתומה (טופס 1). 	עד 4 נפשות- לגבי 70 מ"ר מעל 4 נפשות- לגבי 90 מ"ר	100%	14ה (1)(ד) תקנה 2	משרת בשרות אזרחי מלא (משך) השרות הנו 40 שעות שבועיות בממוצע (בתקופה של 12 חודשים)	משרת אזרחי
		50%	14ה (1)(ד) תקנה 3	משרת בשרות אזרחי חלקי (משך) השרות הנו 20 שעות שבועיות בממוצע (בתקופה של 36 חודשים)	
	עד 70 מ"ר ל-4 נפשות ומעל 4 נפשות עד 90 מ"ר	75%	14ה (א1)	משרת בשרות אזרחי חלקי 30 שעות שבועיות למשך 24 חודשים	משרת אזרחי
	למשפחה עד 4 נפשות, מעל 4 נפשות עד 90 מ"ר	100%	14ה (1)(ו)	משרת בשרות אזרחי בטחוני כל עוד הוא משרת	
<ul style="list-style-type: none"> המבקש מחזיק בנכס. הומצאו אישורים בהתאם. 	עד 4 נפשות- לגבי 70 מ"ר מעל 4 נפשות- לגבי 90 מ"ר	66%	14ה (2)	נפגעי מלחמה <ul style="list-style-type: none"> נכה צה"ל נכה פעולות איבה נכה מלחמה בנאצים נכה משטרה משפחה שכולה (חייל שנספה שאיירים שכולים (פעולות איבה נכה שרות בתי הסוהר 	נפגעי מלחמה

תנאים לקבלת הנחה	הגבלה מירבית של שטח הנכס	שיעור הנחה לשנת 2019	הסעיף בתקנות	תיאור ההנחה	
<ul style="list-style-type: none"> מחזיק בנכס נשוא הבקשה. הומצא אישור רשמי מן המוסד נתון הגמלה המאשר את התנאים לקבלת ההנחה. מקבל גמלת הבטחת הכנסה/ דמי מזונות שהחל לקבלה לפני 01/01/2003 באופן רציף, ולא חלה הפסקה בת 6 חודשים רצופים לפחות בזכאותו לגמלה זו. 	עד 100 מ"ר	70%	2(א)(7)(ב)	זכאים לגמלת הבטחת הכנסה וגמלת דמי מזונות (המוסד לביטוח לאומי) הבטחת הכנסה/דמי מזונות שהחל לקבלה לפני 01/01/2003 באופן רציף, ולא חלה הפסקה בת 6 חודשים רצופים לפחות בזכאותו לגמלה זו.	גמלאות
				גמלת סיעוד לפי פרק ו' לחוק הביטוח	
				<ul style="list-style-type: none"> מחזיק בנכס נשוא הבקשה. הומצא אישור רשמי מן המוסד נתון הגמלה. 	
				<ul style="list-style-type: none"> מחזיק בנכס נשוא הבקשה. הוגשה בקשה חתומה. נמסרו מסמכים להוכחת זכאות. 	
				מקבלי גמלה לילד/ה נכה הורים לילד נכה שהגיע לגיל 18 ימשיכו לקבל את ההנחה בתנאי שהילד ממשיך להתגורר עמם.	
<ul style="list-style-type: none"> מחזיק בנכס נשוא הבקשה. הוגשה בקשה חתומה. נמסרו מסמכים להוכחת זכאות. 	עד 100 מ"ר	20%	2(א)(10)	משפחות שבראשן הורה עצמאי לילד עד גיל 18 המתגורר איתו או לחלופין המשרת בפועל בשרות סדיר או בשרות לאומי וגילו אינו עולה על 21 שנה	משפחות שבראשן הורה עצמאי

תנאים לקבלת הנחה	הגבלה מירבית של שטח הנכס	שיעור הנחה לשנת 2019	הסעיף בתקנות	תיאור ההנחה	
<ul style="list-style-type: none"> מחזיק בנכס נשוא הבקשה. אישור וועדה בדבר הכרה כפדוי שבי לצורך זכאות לתשלום לפי חוק תשלומים לפדויי שבי, התשס"ה - 2005. 	עד 100 מ"ר	20%	2(א)(12)	פדוי שבי	פדויי שבי
<ul style="list-style-type: none"> מחזיק בנכס למשך 12 חודשים מתוך 36 חודשים ביום בו הגיע לישראל אחרי חודש מאי 2000. מחזיק בנכס נשוא הבקשה. הגשה בקשה חתומה (טופס 1) 	עד 100 מ"ר ל-12 חודשים	90%	2(א)(16)	איש צד"ל	צד"ל
<ul style="list-style-type: none"> המבקש מחזיק בנכס נשוא הבקשה. נגרמו לו או לבני משפחתו הוצאות חריגות גבוהות במיוחד עקב: <ol style="list-style-type: none"> טיפול רפואי הרעה משמעותית בלתי צפויה במצבו החומרי הנחה אושרה ע"י וועדת 	עד 100 מ"ר	70%	7	נזקק	נזקק
הצגת אישורי הכנסה לשנת 2017 מכל מקור שהוא, כולל תדפיסי חשבון בנק ופירוט עו"ש לשנה האמורה, המעידים על סך ההכנסות כמופיע בטבלה המצורפת, של המחזיק ושל כל המתכננים עימו. ראה הנחיות בעמוד 18.	בהתאם לטבלה העדכנית המפורסמת בתקנות ההסדרים במשק המדינה, הנחות מארנונה ובשעור ההנחה המירבי המופיע בטבלת ההכנסות לפי מס' נפשות והכנסה חודשית ממוצעת		2(א)(8)	הנחה עפ"י מבחן הכנסה	הכנסה

תנאים לקבלת הנחה	הגבלה מירבית של שטח הנכס	שיעור הנחה לשנת 2019	הסעיף בתקנות	תיאור ההנחה		
<ul style="list-style-type: none"> המבקש מחזיק בנכס. אישור מרשות הזיכרון "יד ושם" 	עד 70 מ"ר	66%	2(א)(9)	חסיד אומות עולם	חסיד אומות עולם	
אם הוא זכאי לתגמול בהתאם לחוק התגמולים.	עד 100 מ"ר	100%	מכח חוק תגמולים לאסירי ציון ולבני משפחותיהם התשנ"ב-1992	אסיר ציון או בן משפחת הרוג מלכות. המקבל תגמול לפי מבחן הכנסה.	אסיר ציון	
	עד 4 נפשות- עד 70 מ"ר מעל 4 נפשות- עד 90 מ"ר	66%				
<ul style="list-style-type: none"> המבקש מחזיק בנכס. הומצא אישור מתאים המוכיח את הזכאות לגמלה. הגשה בקשה חתומה (טופס 1). 	עד 4 נפשות- עד 70 מ"ר מעל 4 נפשות- עד 90 מ"ר	66%		גמלת נכות בשל רדיפת הנאצים:	נרדפי נאצים	
				2(א)(4)(ב)		מקבל גמלת נכות לפי חוק נכי רדיפות הנאצים, תשי"ז 1957
				2(א)(4)(ג)		מקבלי גמלת ממשלת גרמניה (BEG)
				2(א)(4)(ד)		מקבלי גמלה ממשלת הולנד (DFG)
				2(א)(4)(ה)		מקבלי גמלה ממשלת אוסטריה (WUV)
2(א)(4)(ו)	מקבלי גמלה ממשלת בלגיה לפי החוק הבלגי משנת 1957					
				ניצולי שואה שמקבלים קצבה מ"קרן ג" מוגרמניה אשר לא קיבלו הנחה עד כה		
<ul style="list-style-type: none"> המבקש בעל תעודת משרת מילואים פעיל בתוקף 	עד 100 מ"ר	5%	3(ו)	משרת מילואים פעיל		

הנחיות למילוי טופס בקשה להנחה בארנונה לפי מבחן הכנסה

לטיפול מהיר יש למלא את כל הפרטים בטופס במלואם ולצרף את כל הטפסים הנדרשים.

- א. למלא את פרטי המבקש והמתגוררים בדירה במלואם, יש לצרף ת.ז. ולציין גילאים.
- ב. במידה והנך גר/ה בשכירות והחזקה אינה רשומה על שמך, יש לצרף את הסכם השכירות עדכני.

1. לטופס הבקשה יש לצרף:

- א. אישור מעסיקים מביטוח לאומי לכל המתגוררים מעל גיל 18.
- ב. 3 תלושי שכר לחודשים אוקטובר - דצמבר של השנה שחלפה, או לחלופין טופס 106 של המבקש, בן זוגו וכל מתגורר אחר בנכס, שהוא מעל גיל 18.
- ג. במידה ושונה מקום העבודה יש לצרף תלושי משכורת בהתאם.
- ד. הכנסות נוספות מכל סוג שהוא (כולל ריבית, רנט, קצבה, שכ"ד וכו').
- ה. במידה והנך עצמאי יש לצרף שומה אחרונה ואישורים על הכנסות נוספות + דו"חות מע"מ שנה שוטפת.
- ו. תדפיסי חשבון עו"ש לחודשים אוקטובר-דצמבר 2019 לכל המתגוררים בנכס מעל גיל 18.

2. הערות:

- במידה ובן/בת הזוג אינם עובדים יש לצרף אישור מביטוח לאומי על מעמדם.
- תלמידי ישיבה/כולל יש לצרף אישור מהישיבה/כולל בו לומדים, בציון המלגה.
- במקרים בהם ההכנסה הפנויה נמוכה במיוחד יש להמציא הסברים (בצרוף אסמכתאות) למקורות הקיום.
- במידה ובנכס מחזיקים מס' שותפים הזכאים להנחה, יש להגיש המסמכים של כל השותפים יחד.
- ההנחה תינתן לכל זכאי לפי חלקו היחסי, במידה וישנם שותפים שאינם מבקשים הנחה, עליהם לחתום על ויתור.
- במידה וקיימות הפקדות נוספות בחשבון העו"ש יש להמציא אסמכתאות כל הפקדה.
- במידה והמעסיק אינו מפקיד את השכר לחשבון העו"ש יש להמציא מסמך מהמעסיק, על אופן תשלום השכר.

3. בקשות לוועדים חריגים:

- במקרים בהם ההכנסה הפנויה נמוכה במיוחד יש להמציא הסברים (בצרוף אסמכתאות) למקורות הקיום.
- יש לצרף מסמכים מאמתים לאמור בטופס הבקשה.
- אישורים על הוצאות חריגות והוצאות רפואיות.

לתשומת הלב, וועדת חריגים דנה בבקשות של מחזיקים שנגרמו להם הוצאות חריגות במיוחד בשל אחת מהסיבות הבאות:

- טיפול רפואי חד פעמי או מתמשך של המבקש או של בן משפחתו.
- אירוע אשר הביא להרעה משמעותית בלתי צפויה במצבו החומרי.

לביורים נוספים ניתן לחייג למוקד הטלפוני:

08-9771755

בימים א'-ה' בין השעות:

8:00-20:00

הנחיות ותנאים כלליים למתן הנחות ופטורים בארנונה

1. מגיש הבקשה חייב להיות רשום כ"מחזיק" בספריי העירייה.
2. יש למלא טופס הבקשה במח' הכנסות בכתב קריא וברור לא יאוחר מיום 30.4.2019 טופס בקשה להנחה, יש להגיש תחום על ידי המגיש בצירוף המסמכים הנדרשים המאמתים את העובדות כדין.

בקשה שתוגש ללא כל מסמכים, לא תטופל.

3. יש לחתום על טופס המאפשר לנציגי העירייה ביצוע חקירה לצורך אימות נתוני הבקשה.
4. יש לחדש הבקשה להנחה מידי תחילת שנה. הנחה בשנה קודמת אינה ניתנת אוטומטית בשנה הבאה, למעט הנחות הניתנות בהתאם לרישומי הביטוח הלאומי, לבעלי הנכס הרשומים כמחזיקים.
5. הנחה שתאושר תינתן מתחילת שנת המס ועד סיומה, בהנחה שהזכאות הינה עד סוף השנה והמבקש הינו מחזיק בנכס עד 31.12.2020. זכאי להנחה אשר החזיק בנכס לתקופה הפחותה משנת המס, יזוכה רק על החלק היחסי של התקופה בה התגורר בנכס.
6. ככלל, לא יאושרו הנחות רטרואקטיביות לשנים קודמות.
7. הגשת בקשה אינה פוטרת המחזיק מתשלום הארנונה המלא בזמן הטיפול בבקשה.
8. לא תינתן הנחה לדייר משנה.
9. על הזכאי להנחה לדווח על כל שינוי במצבו המשפחתי/כלכלי/סוציאלי. במקרה של אי דיווח על שינוי, רשאית העירייה לבטל ההנחה רטרואקטיבית ללא הודעה מראש ולגבות את הפרשי החיוב, כולל ריבית והצמדה.
10. באם הזכאי נכלל ביותר מאחת מן הקבוצות המפורטות לעיל, יוכל לקבל רק הנחה אחת על דירת המגורים, הגבוהה מבין אלה להן הוא זכאי (למעט הנחות בגין תשלום מראש – בהנחות מסוג זה, יינתן כפל הנחה).
11. מקבל הנחה לשנת 2020 אשר לא הסדיר את התשלומים שלאחר ההנחה עד 31.12.2020 תבוטל ההנחה.
12. מחזיק ביותר מנכס אחד – יהיה זכאי להנחה רק על נכס אחד, הנכס בו הוא מתגורר. יש להציג אישורים מטעם רשויות אחרות בגין אי קבלת הנחה על נכס נוסף.
13. זכאות להנחה התלויה בהכנסה – יש להגיש אישורי הכנסה מכל מקור שהוא לגבי כל שנת 2019 ודפי חשבון בנק של מבקש ההנחה והמתגוררים בנכס. עצמאי – יש להגיש דו"ח שומה לשנת 2019.
14. המבקשים בקשה להנחה התלויה בהכנסה, ידרשו, באישור מועצת העיר, לחתום על טופס המאשר ביצוע חקירה כלכלית לשם אימות הנתונים. במידה וימצא כי ממצאי החקירה סותרים את המדווח ע"י מבקש ההנחה, תבוטל ההנחה והמבקש יחויב בעלות החקירה!

התנאים לקבלת הנחה לפי מבחן הכנסה

*הכנסה חודשית ברוטו ממוצעת בשקלים חדשים בשנת הכספים 2019				מספר נכפות
3,701 - 5,300	3,274 - 3,701	2,847 - 3,274	עד 2,847	1
5,550 - 7,949	4,910 - 5,550	4,270 - 4,910	עד 4,270	2
6,438 - 9,219	5,695 - 6,438	4,952 - 5,695	עד 4,952	3
7,327 - 10,492	6,481 - 7,327	5,636 - 6,481	עד 5,636	4
9,137 - 13,085	8,083 - 9,137	7,028 - 8,083	עד 7,028	5
10,947 - 15,677	9,684 - 10,947	8,421 - 9,684	עד 8,421	6
20%	40%	60%	80%	שיעור ההנחה
12,757 - 18,269	11,285 - 12,757	9,813 - 11,285	עד 9,813	7
14,567 - 20,862	12,886 - 14,567	11,206 - 12,886	עד 11,206	8
16,377 - 23,454	14,488 - 16,377	12,598 - 14,488	עד 12,598	9
עד 2,606 לנפש	עד 1,820 לנפש	עד 1,610 לנפש	עד 1,400 לנפש	10 ומעלה
30%	50%	70%	90%	שיעור ההנחה
"הכנסה" כהגדרתה בתקנה 2 (8)				
**יתכנו שינויים בסכומים, בהתאם לפרסומים בתקנות.				

עיריית רמלה בשלהי ביצוע סקר ומדידת נכסים ברחבי העיר

תושבי העיר היקרים!

הריני להביא לידיעתכם כי:

בהמשך להנחיית משרד הפנים, פסיקת בית המשפט העליון ובהתאם להוראת החוק, מוטלת חובה על העירייה, לבצע בדיקות ומדידות של נכסים בתחום שיפוטה, לצורך ביצוע חיוב מדויק בארנונה, תוך התאמתו למצב העובדתי בשטח. בימים אלה ממשיכה העירייה בביצוע סקר לתיעוד ומיפוי של כל הנכסים בשטח השיפוט העירוני.

מטרת הסקר הינה לבדוק את גודל הנכס והשימוש הנעשה בו וליצור אמת מידה אחידה לתשלום ארנונה על ידי כל בעלי ומחזקי הנכסים בעיר.

הסקר יבוצע על ידי כל בעלי ומחזקי הנכסים בעיר.

הסקר יבוצע על ידי חברת "מילגם" המתמחה בביצוע סקר תיעוד, מיפוי מדידות ובחינת התאמת שטח הנכסים לצו הארנונה של העירייה.

הסקר יבוצע באופן אחיד ויכלול את כל הנכסים בתחום שיפוט העירייה. הסקר יימשך עד לסיום מדידת כל הנכסים ברמלה.

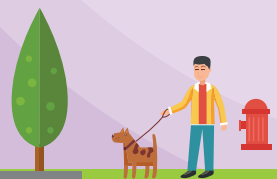
כל המידע שייאסף ייקלט בבסיס נתונים ממוחשב ומצולם בעירייה, אשר יאפשר בבוא העת לעדכן את הנתונים הרשומים במערכת המחשוב של העירייה ולהתאימם למצב הקיים בשטח.

במידה והשומה שנשלחה אליכם בעקבות הסקר, אינה תואמת את הנכס אשר ברשותכם, עומדת לכם זכות חוקית להגיש השגה וערר כמפורט בעמוד 9 בחוברת זו.

תודה על שיתוף הפעולה

מחלקת הכנסות

עיריית רמלה



קבלת תעודה על פירעון חובות לעירייה (אישור לטאבו)

בהתאם לסעיף 324 לפקודת העיריות ובהתאם להוראות סעיף 1 לתקנות התכנון והבנייה, התשמ"א 1981, העירייה תעניק תעודה המאשרת, כי כל החובות המגיעים לעירייה מאת בעל הנכס (על אותו נכס) סולקו במלאום.

לצורך זה יש לפרוע את כל החובות במזומן כולל היטל השבחה, אגרות והיטלי פיתוח החלים והמגיעים לעירייה ו/או לוועדה המקומית לתכנון והבנייה ברמלה, בנין הנכס הרשום והמבוקש. האישור יינתן רק לאחר תשלום כל החובות בתוספת תשלום עד ליום קבלת הבקשה.

לקבלת האישור יש לגשת למשרדי מחלקת ההכנסות. תשלום יתרת החוב ייעשה במזומן או בכרטיס אשראי או קרדיט בלבד. קבלת התעודה כרוכה בתשלום אגרה.

להלן הפרטים והמסמכים הדרושים לביצוע העברה בטאבו:

- פטרי המעביר (הבעלים והמוכרים):
- שם המוכר, מס' תעודת הזהות שלו וכתובתו החדשה.
- פטרי המקבל (הבעלים החדשים)
- שמו ומס' תעודת הזהות שלו וכתובתו הקודמת.
- תצלום חוזה מכר והעברה, מאושר ע"י עו"ד.
- תצלום נסח טאבו לזיהוי נכס בלשכת רישום המקרקעין תקף לעד חצי שנה.

הידעת??

היטל השבחה

היטל השבחה מוטל על בעל הנכס, אשר ערכו עלה עקב אישור תכנית עיר או אישור שימוש חורג או הקלה בתנאי ההיתר. את שיעור ההיטל קובע שמאי מקרקעין הוא משולם בעת קבלת היתר הבנייה או בעת ביצוע העברה הטעונה רישום בלשכת רישום מקרקעין (טאבו). העירייה איננה נוהגת להודיע לכל בעלי הנכסים על החובה לשלם היטל השבחה בעקבות שינויים בתכנית בניין עיר. לפיכך, לפני ביצוע כל עסקה, פנה לאגף הנדסה וברר אם חלה על הנכס חובת תשלום של היטל השבחה.

הנחות ופטורים אחרים (למגורים ולנכס שאינו למגורים)

תיאור ההנחה	הסעיף בתקנות	שיעור הנחה המירבי	תנאים לקבלת הנחה
בניין חדש וריק ללא שימוש	12	עד 6 חודשים 100%*	<ul style="list-style-type: none"> • המבקש מחזיק בנכס. • הנכס עומד בקריטריונים שנקבעו על ידי הרשות לקביעת הנכס כריק. • הפטור מיום הגשת הבקשה.
נכס ריק וללא שימוש	13	עד 3 חודשים 100%	<ul style="list-style-type: none"> • המבקש מחזיק בנכס. • ההנחה תינתן אחת לתקופת בעלות, באופן מצטבר. • הנכס עומד בקריטריונים שנקבעו על ידי הרשות לקביעת הנכס כריק. • המבקש הודיע במועד והוכיח שהנכס ריק. • לא תינתן הנחה בגין נכס ריק לתקופה הפחותה מ 30 יום. • הגשת בקשה בכתב ומראש.
הנחות לעוסק שמחזור עסקאותיו אינו עולה על 240,000 ₪	14 ג'	שיעור ההנחה זהה לזה שניתן לו, על פי טבלת הכנסה בלבד, על דירת המגורים שבחזקתו, לגבי 40 מ"ר ראשוניים של העסק בלבד.	<ul style="list-style-type: none"> • הוא בעל העסק ואין הוא בעל עסק נוסף. • שטחו של העסק אינו עולה על 75 מטרים רבועים. • מלאו לו 65 שנים והאישה - 60 שנה. • הוא עוסק שמחזור העסקאות שלו בכל עסקיו אינו עולה על 240,000 ₪ (צמוד למדד מ 2002). • הוא זכאי להנחה מארנונה, לפי תקנה 2(8) - (מבחן הכנסה), בעד דירת המגורים שבה הוא מחזיק.

כיצד פונים אלינו?

חדש ! פניות באמצעות אפליקציית תיק תק
ניתן לבצע מגוון פעולות באמצעות האפליקצייה, כגון: תשלומים / הגשת בקשות הנחה/ עדכון פרטי תשלום וכו'.

קבלת קהל במשרדי מח' הכנסות וביחידת האכיפה:

רח' מבצע משה 9
(כניסה מרח' בן צבי, בסמוך לביה"ס עמל א')
א',ב',ד',ה' 08:30-12:30 (לא תתקיים קבלת קהל ביום ג' בבוקר)
ג': 16:00-18:00



מענה טלפוני:

טלפון 08-9771755
ימים א'-ה' בשעות 08:00-20:00



דואר אלקטרוני:

ניתן לשלוח מייל עם נושא הפנייה ומהותה לכתובת:
avivits@ramla.muni.il
או באמצעות האתר העירוני:
www.ramla.muni.il



משלוח פקס:

פקס מספר 08-9771757



פניות בכתב יש לפנות לי:

מח' הכנסות
ת.ד. 1, רמלה
מיקוד 72100
בכל פנייה יש לציין את מספר המשלם, מספר ת.ז.



חשוב יקר !

אין בכל האמור כדי להחליף, להוסיף או לגרוע מן האמור בחוקים, בתקנות ובצו הארנונה. החוברת מוגשת כשירות לתושב, לצורך ידיעה והתמצאות בלבד, ובכל מקרה של אי התאמה, או סתירה, הנוסח המחייב הוא נוסח החוק והתקנות, כפי שפורסמו ב"רשומות". ניתן לקבל הסברים נוספים במשרדי המחלקה, בשעות קבלת הקהל או במענה הטלפוני כמפורט לעיל.

אפשרויות תשלום

אמצעי תשלום	אופן התשלום	יתרונות
תשלום שנתי מראש	באמצעות שובר התשלום השנתי הנשלח בינואר- לא יאוחר מיום 31.1.2020	<ul style="list-style-type: none"> מזכה בהנחה של 2%. הימנעות מפיגור בתשלום ומחויב ריבית והצמדה. אין עמלות על התשלום. לא נצברים הפרשי הצמדה על התעריף.
הרשאה לחיוב חשבון בנק (הוראת קבע)	טפסי הוראת קבע ישלחו בדואר/ בפקס- עפ"י דרישתכם, יש להחתיים בבנק ולהעביר טופס חתום למח' ההכנסות לפקס מס': 08-9771757	<ul style="list-style-type: none"> הימנעות מפיגור בתשלום ומחויב ריבית והצמדה. אין עמלות על התשלום. לא נצברים הפרשי הצמדה על התעריף.
הוראה לחיוב כרטיס אשראי	עדכון טלפוני במס': 08-9771755, 08-9771760	
תשלום השובר החודשי באמצעות אתר האינטרנט העירוני	בכתובת: www.ramla.muni.il	<ul style="list-style-type: none"> נוחות התשלום ללא הגעה למוקד כלשהו. אין עמלות על התשלום.
תשלום השובר באמצעות כרטיס אשראי	ניתן לבצע טלפונית במס': 08-9771755 בימים א-ה בין השעות 08:00 ועד 20:00	
תשלום שובר תקופתי המגיע לביתך	ניתן לבצע בבנק הדואר, בבנקים המסחריים ובמחלקת ההכנסות העירונית	

תשלום באמצעות אפליקציית תיק תק

על מנת להריד את האפליקציה (ישומו) יש לרשום בחנות האפליקציות: tiktakisrael

חסוך טרחה, קנסות וריביות
שלם בהוראת קבע בבנק או בכרטיס אשראי

אכיפת הגבייה

להלן פירוט הדרכים אשר ינקטו כנגד חייבים וסרבני התשלום בעירנו:

- עיקול מקרקעין וטובין
- עיקול משכורת
- עיקול חשבונות בנק
- עיקול נכסים
- עיקול רכב
- תביעות משפטיות
- עיקולי צד ג'

כמו כן החייב יתבע לשלם (בנוסף על חובו לעירייה) גם את הוצאות המשפט, ההוצאה לפועל ושכר טרחת עו"ד. מאחר ואין העירייה מעוניינת להפעיל נגדכם אמצעים ולגרום לכם הוצאות כספיות מיותרות, אנא הסדירו את חובכם בטרם יפעלו נגדכם הליכי הוצאה לפועל. העירייה מספקת לתושביה מגוון גדול של שירותים. כל זה עולה כסף רב, הבא ברובו מכספי משלם המיסים.

הרוב המוחלט של תושבי העיר משלמים את מיסיהם בזמן.

אם עדיין לא שילמת חובותיך, הצטרף לרובבות האזרחים המשלמים את חובותיהם במועד לפי אפשרויות התשלום המפורטים בחוברת זו.



משרד המדע,
הטכנולוגיה והחלל
Ministry of Science, Technology & Space



קורסים וסדנאות וסדנאות בתחום מחשב



במרכז להגבייה רמלה

סדנאות למבוגרים

- הגנה ותחזוקת מחשב
- עיצוב אלבומים דיגיטלי / לוח שנה / ספר והכנת הזמנות ...
- עריכת סרטונים
- קניית ברשת
- כלים של גוגל
- דואר אלקטרוני
- קבצים ותיקיות
- מדע בריאות וטכנולוגיה
- רשתות חברתיות Facebook
- לוח מודעות דיגיטלי
- טויל דיגיטלי
- חיפוש עבודה + ... Alljobs, Facebook, LinkedIn, ...
- חיפוש באפליקציית ניווט Waze ...
- שימושי שיטות – חיפוש שירים, סרטונים ויצירת פלייליסט ועוד ...

קורסים למבוגרים

- הכרת המחשב והאינטרנט + דואר אלקטרוני
- מעבד תמלילים Word
- יצירת מצגת Power point
- גיליון אלקטרוני Excel
- גרפיקה ממוחשבת Photoshop
- בניית אתרים
- שימוש בטלפונים חכמים

גלישה חופשית

- גלישה למאגרי מידע מקוונים.
- הדפסה וכתבת קורות חיים
- הכנת שיעורי בית ועבודות ילדים כל יום משעה 15:00-16:30
- מבוגרים - משתנה

קורסים לילדים

- מתכנת צעיר – תוכנות מחשב
- בניית משחקים
- פיתוח אפליקציות
- מעצב צעיר- גרפיקה ממוחשבת
- עריכת מצגות, מסמכים וסרטים
- גלישה חופשית
- פעילויות בחופשות
- ויטוברים

פתיחת הקורסים מותנית במספר הנרשמים



מרכז להגבייה אוריינות דיגיטלית טל': 08-9255120
כתובת: במת"ל'ס אופק רח' יאיר שטרן 33 רמלה (קרית מנחם) דוא"ל: lehavaramlia@gmail.com



- בריכה מקורה ומחוממת
- מזנון עשיר
- מדשאות מוצלות
- אווירה משפחתית

דרושים מצילים ומדריכי חד"כ

מועדון הספורט - קאנטרי רמלה לשחות בחוגים הנכונים

מחירים מיוחדים למנויים משולבים ומשפחתיים!
בריכת שחייה | חדר כושר | סאונות וחוגים ללא הגבלה

מנוי משולב לבריכה וחדר כושר
החל מ- 99 ש"ח לחודש

אימונים אישיים בחדר הכושר והבריכה

בברכה, מיכאל וידל ראש העיר

חוגי שחייה וקורסי שחייה לאורך כל השנה לילדים ובוגרים



אהרו אהרלס מספר האקוואט מוגבל!

מגוון חוגים נוספים לבחירתכם:

פילאטיס | פילאטיס מים | TRX | עיצוב הגוף | זומבה | HIT | התעמלות בונה עצם | אימונים אישיים | אירובי וחיטוב | ריקודי בטן | קיקבוקס | פיטבול | התעמלות במים

לכרטיס נוספים: 08-9223331 או בדף הפייסבוק שלנו "קאנטרי רמלה החדש"



- מוצרי חשמל גדולים
- סוללות
- מוצרי אלקטרוניקה
- מוצרי חשמל



מכשיר חשמל לאן?

מוקדי איסוף למיחזור פסולת אלקטרונית, חשמלית וסוללות

מסירת ישן למיחזור בקניית חדש

ללא עלות



מוקדי האיסוף נמצאים במסודות ציבור, בתי ספר, מרכזי תרבות ועוד לשימוש קהילת המוסד.



קניתם מוצר חשמלי חדש? אתם זכאים למסור את הישן למיחזור למוביל / בחנות ללא עלות.

פסולת אלקטרונית הינה רק 2% מהפסולת הביתית שלנו אך אחראית על 70% מהזיהום הסביבתי של המים, האוויר והקרקע.

הידעת?

פרטים באתר העירייה ובמוקד 106

אגף ספורט ואירועים
מרכז הפיס הקהילתי מגיש:



חוגים ונהנים 2020

בואו להנות ממגוון החוגים לכל המשפחה

והלא תחת קורת אף אחת

ג'ודו	השרדות נוער ומבוגרים	התעמלות בונה עצם לגיל הזהב בוקר	התעמלות לנשים בהריון ואחרי לידה	חדר כושר נוער, מבוגרים וגיל הזהב
טאקוונדו לחימה אומנות	עיצוב הגוף	התעמלות אירובי	טניס שולחן נוער, מבוגרים	פילאטיס
ג'אז והיפ הופ	מאמאנט כדור רשת	שכירות סטודיו לימי הולדת	בי"ס לכדורסל בנים ובנות	כדורסל מבוגרים

מיכאל וידל
ראש העיר
רמלה ז'ור ז'ור

לפרטים והרשמה: מרכז הפיס רח' מבצע משה 20, רמלה
טל. 08-9227216 | 08-9771941



השירות הוטרנירי פועל למען בריאות התושבים ורווחת בעלי החיים בעיר

מבצע עיקורים וסירוסים בחינם 🐾

לכלבים השייכים לתושבי העיר והנחה של 300 ₪ ברישיון להחזקת כלב.

מבצעי עיקורים וסירוסים של חתולי רחוב 🐾

החתולים מסומנים ע"י קיטום אוזן שמאל למניעת לכידה חוזרת ומחוסנים כנגד כלבת, לאחר התאוששות מהניתוח הם מוחזרים למקום הלכידה.

תנו להם שבב 🐾

כל כלב מגיל 3 חוד' מחויב בהכנסת שבב המכיל את פרטי הבעלים ועשוי להציל חיים במקרים בו הכלב אובד או נגנב.

חיסון כנגד מחלת הכלבת 🐾

כלבת הינה מחלה חשוכת מרפא וכל בעל חיים שחולה בה מת. על פי חוק כל כלב מחויב בחיסון שנתי כנגד מחלת הכלבת וברישיון להחזקה, ניתן לחסן בשירות הוטרנירי או אצל וטרינר פרטי.

חשוב לדעת! בעל כלב שאינו מחוסן כנגד כלבת וללא רישיון להחזקה חשוף לקנס בסך 730 ₪!



לפרטים מספיים:
השירות הוטרנירי
העיחני
טל' 08-9771691/2



השירות הוטרנירי העירוני, רח' שמשון הגיבור 15, רמלה.
טל' 08-9771691, פקס 08-9771934 vet@ramla.muni.il



קמפוס נבון

חושבים רחוק לומדים קרוב

בואו להתרשם ממגוון אפשרויות קידום כאן בעיר!



תואר אקדמאי
לימודי מקצוע
השלמת השכלה
בגרויות
העשרה ופנאי
השכלת מבוגרים

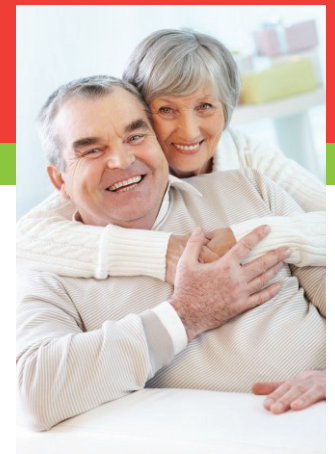
למה אצלנו?

- סיוע במלגות
- יחס אישי וליווי לאורך כל הדרך
- מחירים אטרקטיביים ותשלומים נוחים
- מרצים מובילים בתחום
- מיקום מרכזי ונגיש



📍 רחוב הזית 4, רמלה ☎ 1-800-200-667
🌐 www.kampus.org.il חפשו אותנו ב-f

קמפוס נבון
מרכז השכלה, הכשרה והעשרה
R A M L A



מעטה טיפולי שיניים מגוונים ניתנים לכל תושבי העיר רמלה מגיל 18.

חדש טיפולי אורתודונטיה (ישור שיניים) הטיפול ניתן לכל הגילאים כולל ילדים ונוער

המרכז
לבריאות
השן רמלה



הטיפולים הניתנים:

בדיקת שיניים ותוכנית טיפול (חינם) /
הסרת אבנית סתימות עקירות / טיפולי שורש /
מבנים כתרים תותבות שלמות תותבות חלקיות ועוד.

למה אצלנו?

« המרפאה פועלת באווירה ביתית ונינוחה
« היכרות מעמיקה עם הפציינטים
« אין צורך בביטוח רפואי
« מקצועיות ללא פשרות
« מחירים ללא תחרות
« פריסת תשלומים נוחה
« ואמצעי תשלום מגוונים

מרכז
השיניים
העירונית
של
רמלה
מתחדשת!

לפרטים וקביעת
תור ללא התחייבות:
08-9218747

רח' שבזי 11, רמלה
(אמוד לבי"ס בן-צבי)



רמלה בתיקתק

מהיום כל השירותים של הרשות ניתנים
באמצעות אפליקציית תיקתק

טפסים מקוונים | שירותי גבייה ותשלומים | בקשות להנחה בארנונה | תשלומי הורים
| הרשמה למוסדות חינוך | פניות למוקד 108 | מה חדש בעיר | חנייה ופיקוח ועוד

בברכה,
מיכאל יודל, ראש העיר

